

ラーフィダーン

第 XXV 巻 2004

キシユ発掘調査, 2001年 (英文) 松本 健・小口裕通

オウシーヤ A 区出土のテラコッタ製品 その 2 : テラコッタ像 (英文)
小口和美

アッタール洞窟 A 丘出土織物のデータベースについて (英文)
原口陽子

イラク戦争後の文化遺産の現状とその対応
—ユネスコによる専門家派遣から— 松本 健

© 2004 The Institute for Cultural Studies of Ancient Iraq
Kokushikan University, Tokyo

ISSN 0285-4406

Published by the Institute for Cultural Studies of Ancient Iraq
Kokushikan University, 1-1-1 Hirohakama, Machida, Tokyo, 195-8550 JAPAN

Printed in Japan
by Letterpress Co. Ltd., Hiroshima

ラーフィダーン

AL-RĀFIDĀN

第 XXV 卷 2004

目次 ————— CONTENTS

NEWS FROM KISH: THE 2001 JAPANESE WORK Ken MATSUMOTO and Hiromichi OGUCHI	1
TERRACOTTA OBJECTS FROM AREA A OF 'USIYEH, PART 2: TERRACOTTA STATUES AND OTHERS Kazumi OGUCHI	9
A REPORT ON CONSTRUCTING THE DATABASE OF THE TEXTILES FROM THE CAVES OF HILL A IN THE SITE OF AT-TĀR IN IRAQ Yoko HARAGUCHI	37
イラク戦争後の文化遺産の現状とその対応 —ユネスコによる専門家派遣から— 松本 健	43

NEWS FROM KISH: THE 2001 JAPANESE WORK

Ken MATSUMOTO* and Hiromichi OGUCHI**

The Kokushikan University Archaeological Expedition to Iraq, financially supported by the University itself, carried out the third season of excavation at Kish¹⁾. The actual work in the field was commenced on the 8th of September in 2001, but was ceased a week later by an order from the President of Kokushikan University, Professor Dr. Nobuyuki Miura, who had some apprehensions for the expedition's safety which might be lost with unexpected affairs taking place in connection with the terrorism that struck U.S.A. on the 11th of September in 2001. Following the University President's order for the expedition to withdraw immediately from Iraq, we moved into Amman on the 15th of September, although this season was originally planned as three-month work. During our stay in Iraq, Dr. Jabir Khalil Ibrahim, President of the State Board of Antiquities and Heritage of Iraq, gave us generous support; and he showed a well understanding of circumstances for our hasty return. We would indeed like to express our gratitude to him.

The kernel staff of the expedition were the writers, Ken Matsumoto, Director of the Kish Expedition, who now acts also as Director of the Institute for Cultural Studies of Ancient Iraq, and Hiromichi Oguchi who charged himself with assisting the Expedition Director in various respects and who also acted in this season as a site supervisor. Other members in 2001 were Mr. Yuji Toda (Associate Professor of Kokushikan University) as archaeologist, Mr. Ryuji Matsubara (Associate Professor of Nagoya Meitoku Junior College) also as archaeologist, Dr. Izumi Yoda (Associate Professor of Tokiwa University) as epigraphist, Dr. Kaoru Chatani as physical anthropologist, and Mr. Jun Nakagawa (Proprietor of the Active Project Company) as geographical surveyor. Mr. Toda and Mr. Nakagawa took charge of accurately mapping the whole of Kish in contour and further doing a surface survey. Mr. Matsubara, who had been experienced in excavating sites in the Hamrin and Haditha Dam Salvage Projects, acted as a site supervisor, assisted by Dr. Yoda who was of course in charge of decipherment in the case of the discovery of cuneiform tablets. Dr. Chatani was in charge of excavating, and recording, graves, and conserving skeletal remains for anthropological study. Besides these members, Dr. Tatsundo Koizumi, an archaeologist, planned on joining us later, but was to our regret unable to be with us because of the expedition's unexpected earlier withdrawal; if he had been at the site, he would have taken charge of observing finds (pottery *etc.*) and acquiring data from them. Mrs. Akiko Yabe also intended to have participated in this expedition as a volunteer worker for assisting Dr. Koizumi's work or other operations, but this plan also could not be brought into practice for the same reason as noted above. The welcome fact was that we were joined by Mr. Salih Youssif and Mr. Jewad Muhamad, who served as the representatives of the State Board of Antiquities and Heritage, giving us friendly cooperation. We are very grateful to all our colleagues, and to the representatives, for their contributions to making it possible to launch into this season of excavation towards success. Further, our thanks should go to Mr. Wathiq Hindo for his efforts to supply us materials necessary for the excavations, to maintain the Kish expedition house of Kokushikan University, and to assist us in many ways.

*.** The Institute for Cultural Studies of Ancient Iraq, Kokushikan University, 1-1-1 Hirohakama, Machida, Tokyo, 195-8550, Japan

1) For the first season of Japanese excavations at Kish, see Matsumoto 1991; for the second season, see Matsumoto & Oguchi 2002a, and *idem* 2002b (in Japanese); for this third season, see also Matsumoto & Oguchi 2002c (in Japanese).

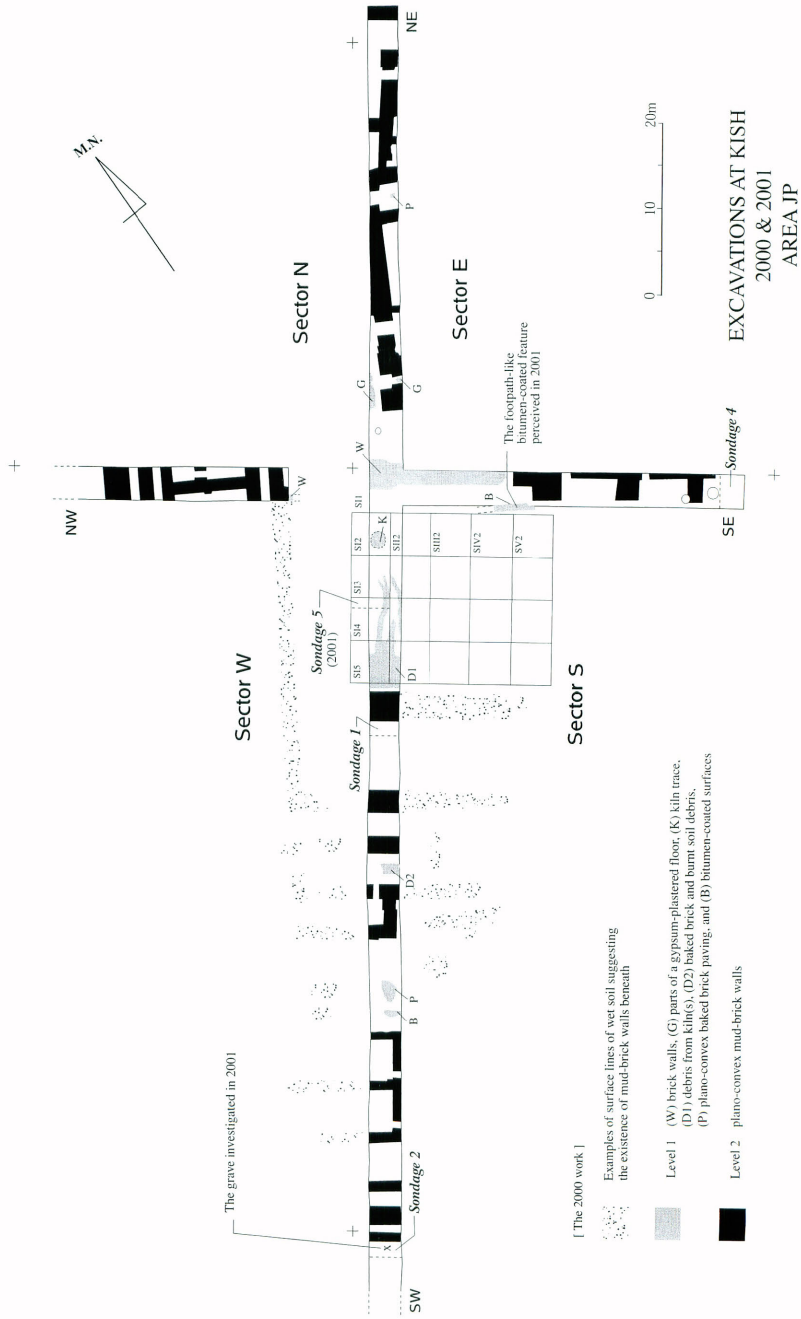


Fig.1 The 2000 and 2001 Japanese work at Kish in Area JP (*area P*).

The 2001 work

Our objective at Kish in this season was, needless to say, to continue investigation in Area JP, an extensive flat area spreading out to the north of the Tell Ingharra complex (Hursagkalama) and around mound P where the so-called “plano-convex building (PCB)” had been revealed by the Oxford University-Field Museum (Chicago) Joint Expedition [see Matsumoto & Oguchi 2002a: Fig.1 and Pl.1]. Because our 2000 work, marked as our second season at Kish and the first season in Area JP, confirmed that the remains of many Early Dynastic houses (Level 2) were no doubt concealed in this extensive flat area, JP, that such house remains could be found immediately below the topsoil in which lay some sub-surface scattered features, presumably dated not later than the beginning of the Ur III period or, at the latest, 2000 B.C. (Level 1), and that well-preserved walls of such Early Dynastic houses were able to be easily planned by scraping topsoil, we naturally undertook in 2001 surface clearance as a continuation from 2000 in and around the place where a low mound some 1 m high lay²⁾, located about 300 m east of the PCB. Thus we aimed at disclosing parts of Area JP (*i.e.* “area P”), one of the major areas of urban settlement at Kish.

In this season, a grid excavation plan was executed (Fig.1). The grids, 5 m × 5 m each, were set along the datum and base lines that were arbitrarily designed in directions of WNW to ESE and SSW to NNE respectively, *i.e.*, along the areas that were scraped in 2000, stretching long in the same directions. Surface clearance was thus begun in the south of the top of the low mound, *i.e.*, in an area which we called Sector S³⁾ (Grid nos. SIII, SII2, SIII1, *etc.*). In the course of scraping topsoil, the loci at which sub-surface sherds lay were precisely plotted in order to find a clue to dating sub-surface scattered features of Level 1 (see Pl.1:b); this work that demanded perseverance was done by Mr. Matsubara and Dr. Yoda, which at least confirmed that a sub-surface sherd distribution concentrated near to the low mound top where there was found in 2000 a brick wall which had been burnt red [for the brick wall, see Matsumoto & Oguchi 2002a: p.3]. On the final day of this very short season of excavation, we further opened a *sondage* 1.3 m wide (*Sondage* 5) in Grid SI4 on the low mound, thus confirming that between the topsoil and the tops of surviving plano-convex mud-brick walls of Level 2, there lay a deposit containing many broken pieces of plano-convex mud-bricks in the form of preventing direct investigation into Level 2 after surface clearance. Consequently, we have recognized that this deposit is a main cause of the formation of the low mound [*cf.* Matsumoto & Oguchi 2002a: p.3], but we have not yet clarified any reasons for the formation of the deposit.

Besides, in this season a grave, lying in *Sondage* 2 excavated in 2000⁴⁾, was investigated by Dr. Chatani in her giving consideration to its conservation (see Fig.1 and Pl.4:a,b). However, this investigation was to our regret interrupted by the unexpected event noted above⁵⁾. The grave, cut into the fill of Level 2, contained the body of presumably an adolescent male⁶⁾, whose skeleton was oriented southwest to northeast with the head lying southwest and the face turning somewhat downwards. The spine was flexed, on the one hand, at the cervical region and, on the other hand, at the lumbosacral region. The right and left hip joints were also flexed. Each bend of the hip joints thus suggested that both the legs might be flexed. Further, the right elbow was found lying between the ventral side of the spine and the left femur; and the left elbow lay on the dorsal side of the spine. Each one of the elbow joints was flexed at an angle of approximately 90°. Although some of the rib bones, the left scapula, the skull, the upper limb bones and the hip bone were partly broken, they were arranged in order on and around the spine, which obviously indicated that this body had not been re-buried even

2) See Pl.3:a.

3) See Pl.1:a.

4) See Matsumoto & Oguchi 2002a: p.5.

5) Nevertheless, Dr. Chatani's observation provides a detailed knowledge of the burial, which indeed deserves attention. This paragraph has thus been amplified by additions made through communication with Dr. Chatani.

6) Dr. Chatani notes that the sex and age which are described here are not beyond the scope of a presumption drawn from the observation of the skull and the hip bone, and accordingly that more study is needed for verification.

after turning into such a skeleton. Regrettably, Dr. Chatani's investigation could not arrive at complete revelation, the legs and most of the arms still being buried under the level to which her excavation reached. There were no associated grave goods.

On the other hand, Mr. Toda and Mr. Nakagawa completed the setting of several datum points for mapping the whole of Kish by using iron stakes and cement; but, much to our regret, they also could not continue their operation. Thus the completion of our contour map of Kish was postponed until a future time. We hope that their efforts in this season will bear fruit in the not too distant future.

New discovery in 2001

Finally, what merits mention in this third season is the fact that also on the final day of excavation, our investigation confirmed that a bitumen-coated surface found in 2000 in SE as one of the sub-surface scattered features of Level 1⁷⁾ was part of the bitumen-coated feature 1 m wide that extended lengthwise and, oddly enough, from the spot at which it was found in 2000, northwestwards into the core of the low mound (see Fig.1 and Pl.2:a,b). The lengthwise extension that was confirmed in 2001 was 5.7 m (in SV1 and SIV1), obviously further continuing into the deposit of the low mound in the form of sloping gently down to the northwest with its surface slightly inclining to one side, *i.e.*, southwestwards (see Pl.3:b). The bitumen coated showed a thickness of about 2 cm. Although this strange feature looked as if it were a bitumen-coated footpath, in practice we have not yet known the function of it. This remains a problem which should be solved through future excavations.

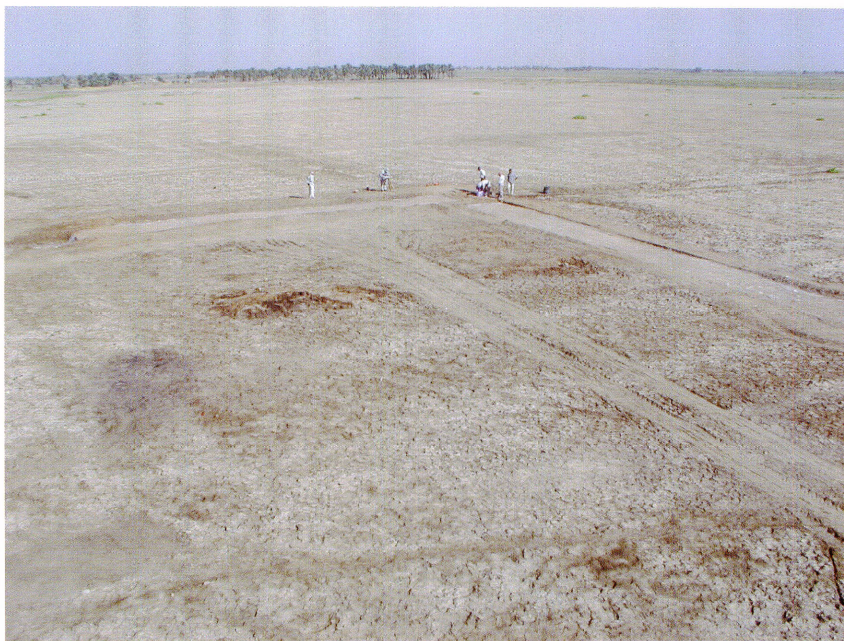
Postscript

While we were preparing for this short report, the Iraq war took place, which as a consequence brought about the losses of Iraq's cultural treasures such as the looting of the National Archaeological Museum of Baghdad. On the occasion of writing this report, we would like to express our deepest sympathies for the people of Iraq, and for the Iraqi archaeologists and their families.

References

- Matsumoto, K.
1991 "Preliminary Report on the Excavations at Kish/Hursagkalama", 1988–1989", *al-Rāfidān* 12, pp.261–307.
- Matsumoto, K. and Oguchi, H.
2002a "Excavations at Kish, 2000", *al-Rāfidān* 23, pp.1–16.
2002b "The Resumption of Japanese Work at Kish (2000)" (in Japanese), in The Japanese Society for West Asian Archaeology (ed.), *Reconstruction of the Ancient Orient (2001): The Reports of the Eighth Annual Meeting of Excavations in West Asia* (published by the Japanese Society for West Asian Archaeology), pp.86–91.
2002c "An Important Ancient City in South Mesopotamia: Japanese Work at Kish, 2001" (in Japanese), in The Japanese Society for West Asian Archaeology (ed.), *Reconstruction of the Ancient Orient (2001): The Reports of the Ninth Annual Meeting of Excavations in West Asia* (published by the Japanese Society for West Asian Archaeology), pp.16–18.

7) See Matsumoto & Oguchi 2002a: p.3.



a. View of Sector S in Area JP ("area P"), from the south.



b. The work, done by Mr. Matsubara and Dr. Yoda, of plotting the loci of sub-surface sherds.



a. The bitumen-coated feature looking like a footpath, viewed from the east-southeast.



b. Close-up of the surface of the bitumen-coated feature.



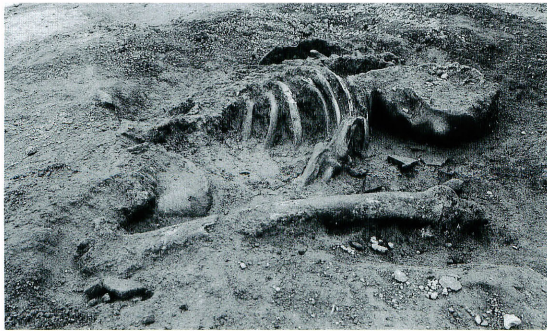
a. View from the south of the north corner of Sector S, in which the low mound lies.



b. The bitumen-coated feature, looking north.



a. The grave in *Sondage 2*, viewed from the west-northwest.



b. Close-up of the human skeleton of the *Sondage 2* grave.

TERRACOTTA OBJECTS FROM AREA A OF 'USIYEH,

Part 2: Terracotta Statues and Others

Kazumi OGUCHI*

Many terracotta objects were found in Area A of 'Usiyeh, including plaques, models, statues, statuettes and others. In this Part 2, the outline of such terracotta statues and statuettes, and other unique terracotta objects as were not handled in Part 1 [Oguchi 1999] is given.

The site of 'Usiyeh, now underlying the water of the Haditha dam, was located on the right bank of the Euphrates river, between the town of Haditha and the town of Ana¹. It is at 34°20'00" north latitude and at 42°07'30" east longitude. The site had a vast expanse as a protrudent area caused by the meanders of Euphrates River. Area A was the highest place of the site, and the excavations of Area A were carried out from November 1982 to December 1983 by the Japanese Archaeological Expedition in Iraq (from Kokushikan University), headed by Professor Hideo Fujii, with cooperation of the State Organization of Antiquities and Heritage in Baghdad².

A multi-room underground structure (Underground Structure) and other structural remains were discovered in Area A [cf. Fujii *et al.* 1984/85: pp. 112ff.; Oguchi 1992: pp. 61ff. and Oguchi 1996: pp. 66ff.]. A considerable number of fragments of terracotta statues and statuettes were found scattered mainly around the staircase (Staircase) and its front floor (F3) (Fig. 1). The Staircase was found beside the Underground Structure and the associated floor (F2) that was found partially overlying the Underground Structure. These discoveries proved that in Area A there had been a large public or religious building. The terracotta objects which are reported here have been considered contemporary with such a building as should be differentiated from the Underground Structure.

Unfortunately there was not time enough to fully appreciate or reconstruct these terracotta objects in the field. Therefore only the principal terracotta statues and statuettes of the finds are illustrated in this article. At least the existence of four life-sized lion terracotta statues, middle-sized animal statues, a lion statuette and statuettes of human-like figures has been confirmed³. It was difficult to identify fragments as parts of the statues that could be reconstructed, and to assign all of them to every particular statue, because they fragmented into small pieces and were mixed together when they were discovered there. Therefore we cannot say that these were *in situ*, although it seems likely that they were placed on the sides of the Staircase and F3 as guardian lions for the entrance.

Material used for these terracotta objects was usually clay with sand and much straw temper, and sometimes with small gravels included⁴. The range of the fabric colour was reddish to greenish, the same as the pottery vessels.

* The Institute for Cultural Studies of Ancient Iraq, Kokushikan University, 1-1-1 Hirohakama, Machida, Tokyo, 195-8550, Japan

- 1) This site was an objective of the rescue survey of the Qaddisiyeh (Haditha) Dam Salvage Project. Therefore many sites and towns, including the site of 'Usiyeh and the town of Ana, have sunk under the water of the Dam.
- 2) The Expedition was given a grant (Science Research Promotion Fund) from the Japan Private Schools Promotion Foundation. Preliminary reports on the excavations appeared in *al-Rāfīdān* Vol. 5/6 [Fujii *et al.* 1984/85: pp. 111–150] and in *Archiv für Orientforschung* Band 34 [Fujii and Matsumoto 1989: pp. 166–173]. A full report has been made in my Ph. D. thesis [Oguchi 1996]. I would like to thank Professor Hideo Fujii for permitting me to use all the finds from Area A of 'Usiyeh for my study. Moreover, I would particularly like to thank Mr. Charles Burney for giving me many suggestions. Thanks are also extended to the members of the expedition [for the members, see Oguchi 1992: p. 72 Notes 5 and 6; Oguchi 1996: p. 18f.].
- 3) The main contents of this paper are those which have been condensed, with reconsideration, from parts of my Ph. D. thesis [Oguchi 1996].
- 4) Some life-sized lion statues made partly of gypsum were also found at the Mound of 'Usiyeh, which was excavated by an Iraqi team.

Lion Statues⁵⁾

T27 to T42 are parts of the lion statues that were found there. It can be inferred from the state of fragments that there are lion statues various in sizes. They are divided into roughly three size groups, such as one group of life-sized lion statues (T27 to T37, T41 and T42), another group of medium-sized lion statues (T38 to T40), and the other group of small-sized lion statue or statuette (T43). The life-sized lion statues seem to have been guardian lion statues for the gate or entrance of a temple or shrine. The medium-sized statue and the statuette may have been votive or sacred objects to the temple or the shrine, because these are not like daily objects.

The posture of all the lion statues and the statuette, except for T40 (see below), seems to be sitting with the forelegs standing on a low pedestal, and they have a stern face with opened mouth. Their skin is painted red and their manes black. The statues have a hollow body with a thick wall. These are characteristics common to all the lion statues.

Life-sized Lion Statues (Guardian Lion Statues)

T27 was reconstructed tentatively, and therefore the reconstruction is not beyond the scope of inference (Figs. 2 & 3 and Pl. 1)⁶⁾. Actually T27 is that which was reconstructed with fragments of more than two lions. However, the size and the impression seem to be able to be regarded as similar to the original lion statue. The statue reconstructed measures about 120 cm in height, 89 cm in length and 45 cm in width. The measurement seems to be marked as the average of all the life-sized lion statues.

The face of T27 was made out of two or three lion's faces. The lower part of it, the lower chin, was too small to join the upper chin. Comparatively his original mouth must have been more widely opened horizontally. Also the origin of his mane must have been a single plait-like edge on both sides, but now his mane hangs down in another short plait on both sides. This new appearance of the lion statue was necessitated in the course of the reconstruction. There is actually some gap between the size of the upper chin and that of the lower chin. The upper part of the head was also made of fragments of different statues with similar decorations. There was also a fragment of a cheek with similar decoration to T27, which has concentric incised circle lines with a swelled centre. Anyhow there seem to have been two or three similar lion statues, which have similar decorations but slightly differ in size.

The gouged-out eyes, nostrils, ears and mouth of T27 are connected by a hollow body, and his

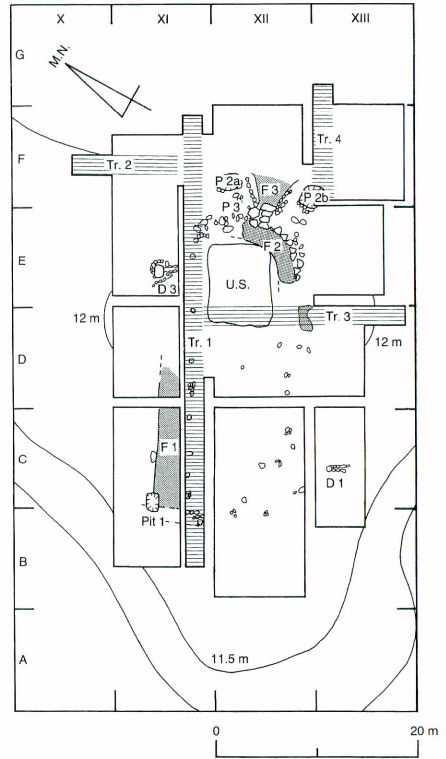


Fig. 1 Main excavated Area and Remains.

5) The author drew the original drawings of the figures of this article. Mrs. Sachiko Kogure made the tracing in ink and the arranging of the figures. Dr. Hiromichi Oguchi took the photographs of the plates.

6) Mr. Hirotohi Numoto reconstructed T27 (Pl. 1). Then, it was exhibited in "The Grand Exhibition of Silk Road Civilization" held at Nara in Japan in 1988. Afterwards, it was displayed in the Iraq National Museum. Unfortunately, plunders broke it during the Iraq War in 2003.

mane is emphasized by the squarish front which was filled by incised decoration, generally in the herringbone pattern, with black paint. His hollow body has a plain surface decorated with reddish paint. His tail was inferentially reconstructed in a standing position along his back, and with the tail end curving to his left. This reconstruction seems to be right, because there is a similar specimen (T41), although the tail of T41 curves to the right (Fig. 8 and Pl. 4). His forelegs were basically wheel made and painted in red, and each have incised decoration which is an eye-like motif. He seems to fasten his claws. His hindlegs are bent at his knees, and have long and sharp claws.

Each part of the statue, such as the low pedestal, the feet, legs, head, front of the mane and body with a tail, was made separately then joined and coordinated on the pedestal, and later fired. The thickness of wall is irregular; therefore the firing may have been difficult.

T28 is a part of a lion head (Fig. 4 and Pl. 2). His flat ear is pierced from front to back. This type of ear is only to be found in this specimen. The centre of his eye is also pierced. His brow is very low and has an edge which comes down over the outline of his ear. His mane is emphasized by incised decoration, a herringbone pattern, with black paint.

T29 is a part of an eye (Fig. 4 and Pl. 2), which is not pierced and just dented. On the other hand, the eye of T30 is pierced (Fig. 4 and Pl. 2)⁷⁾, like T28. T31 and T32 are parts of an ear, respectively (Fig. 5 and Pl. 2). The ear of T32 is buried in his mane, but T31 seems made separately then joined to his mane. T36 seems a part of the mane, probably the back of his ear (Fig. 6 and Pl. 3). T33, T34 and T35 are a part of lion's muzzle (Fig. 7 and Pl. 3). One of these, T34, is a plain muzzle with reddish paint, and expresses the realistic muzzle. The others have stylized decorations. T33 is that which was decorated with incised lines, and T35 has many ledges. The cheek of T33 seems to have had the whiskers pricked out, because there are many small holes on his cheek. On T33, there is some trace of black paint below his muzzle. T37 is probably part of a lion's groin for a foreleg and mane (Fig. 6 and Pl. 3).

T41 is a lion's tail in a standing position (Fig. 8 and Pl. 4). On the other hand, T42 not only shows a different tail position to T41 but also shows a completely different tail design (Fig. 8 and Pl. 5).

Comparative specimens to the life-sized lion statues were found at Tell Harmal [Baqir 1946 p. 23] and Khafajeh (Tutub) [Deloguz 1990 Pls. 59b and 60], located on the Diyala river, at Haradum [Kepinski-Lecomte 1992 Figs. 150, 151, 152 and 153] located in the middle Euphrates region, the same area as 'Usiyeh, and at Susa [De Mecquenem *et al.* 1943 p. 55] located in the east. There are also similar examples in the Louvre [Parrot 1954 Pl. 31] and the Burrel collections [Peltenburg 1991 pp. 65–67]. The author intends to write about early guardian lion statues in Mesopotamia, the contents of which will also include consideration of the aforementioned lion statues too.

Medium-sized Lion Statues

There are also parts belonging to the medium-sized terracotta statues in 'Usiyeh. These are T38, T39 and T40, which seem to have been lion figures (Fig. 7 and Pl. 4). Of these, T38 must be a part of a lion's hind leg and belly, and T39 is also a part of a leg. T40 is a low pedestal of a statue with the toes of a forepaw, which also seems to be a part of a lion statue. The posture of this statue is different from the other lion statues, because there is a long trace of his forepaws on the pedestal. Therefore his forelegs must have been bent.

A comparable specimen to the medium-sized terracotta lion head was found at Mari. Its remaining height measures 10cm [Parrot 1936 p. 25f. and Fig. 14; Parrot 1959 Pl. 27 Figs. 49 (M.684: AO.18227)]. Unfortunately the body of the specimen is missing and only its head remains. Parrot believes that this specimen was used as a decoration for the arm of a throne, because it has a mortise hole [*ibid.* p. 59 note 2]. However, there seems to be no clear evidence of this use. In addition, the

7) T30 was about 3 cm in thick

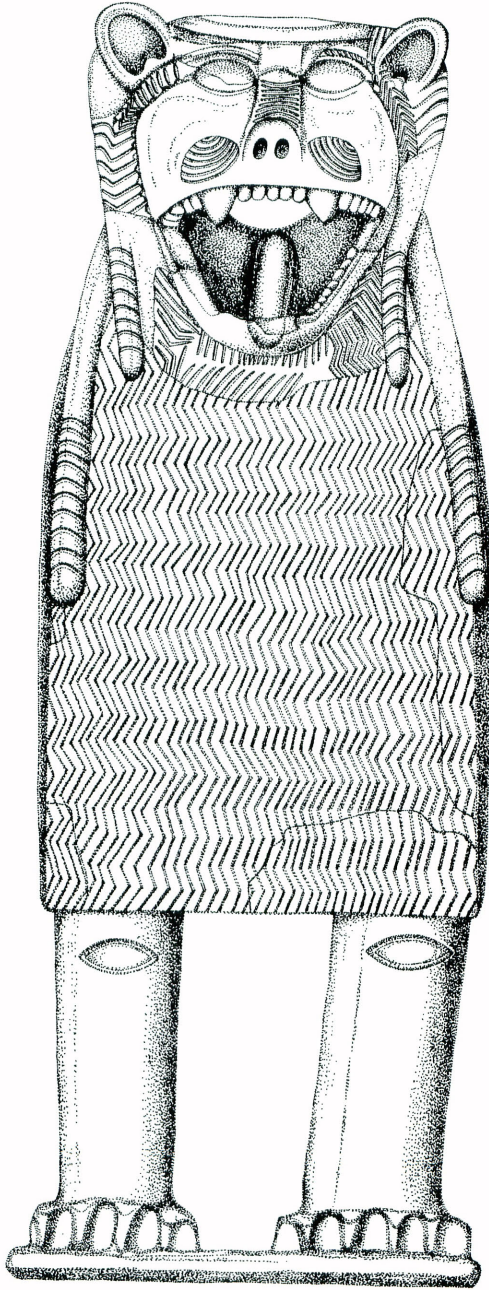


Fig. 2 Life-sized Lion Statue (Guardian Lion Statue), front view (reconstruction) (T27).

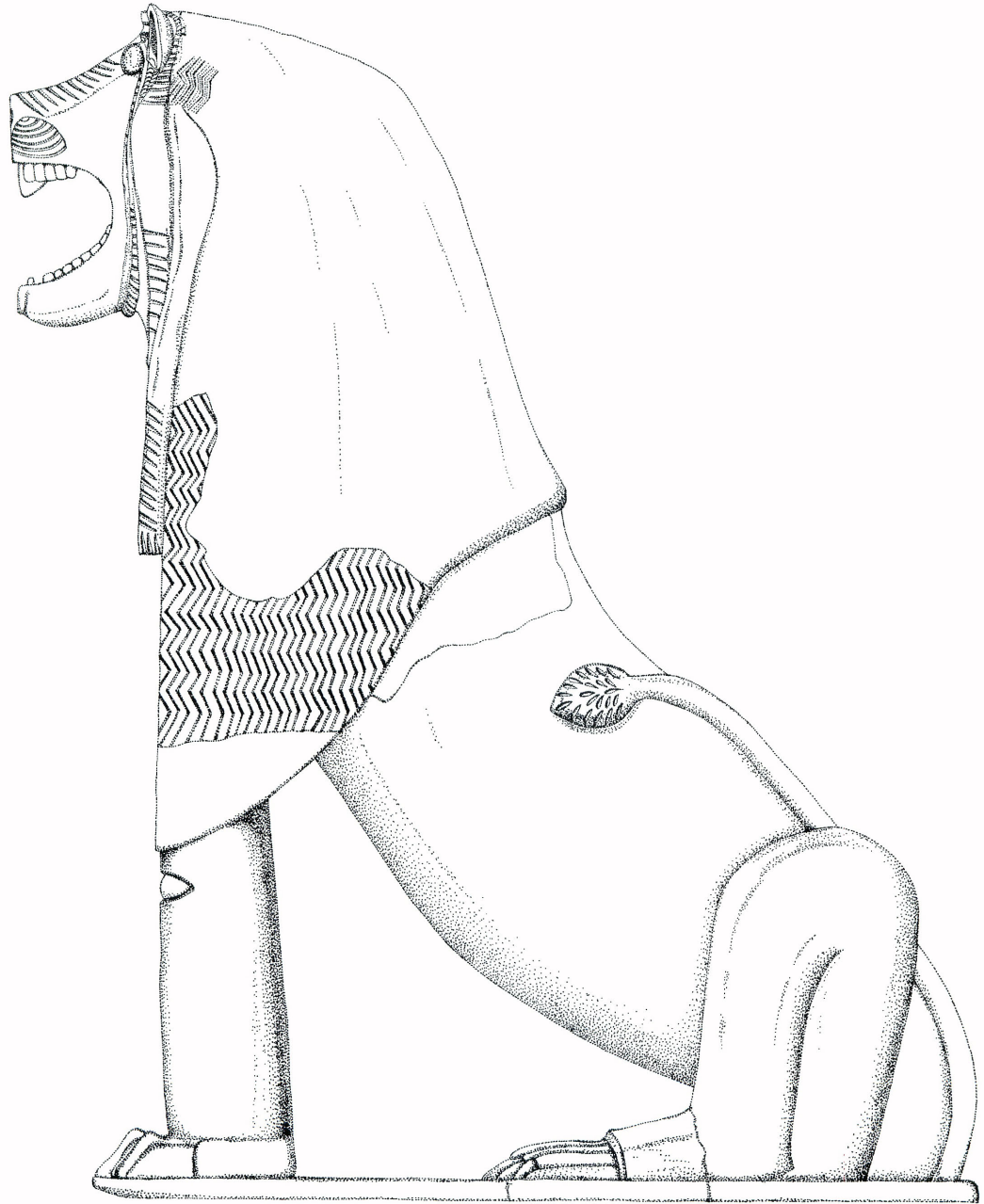


Fig. 3 Life-sized Lion Statue (Guardian Lion Statue), left side view (reconstruction) (T27).

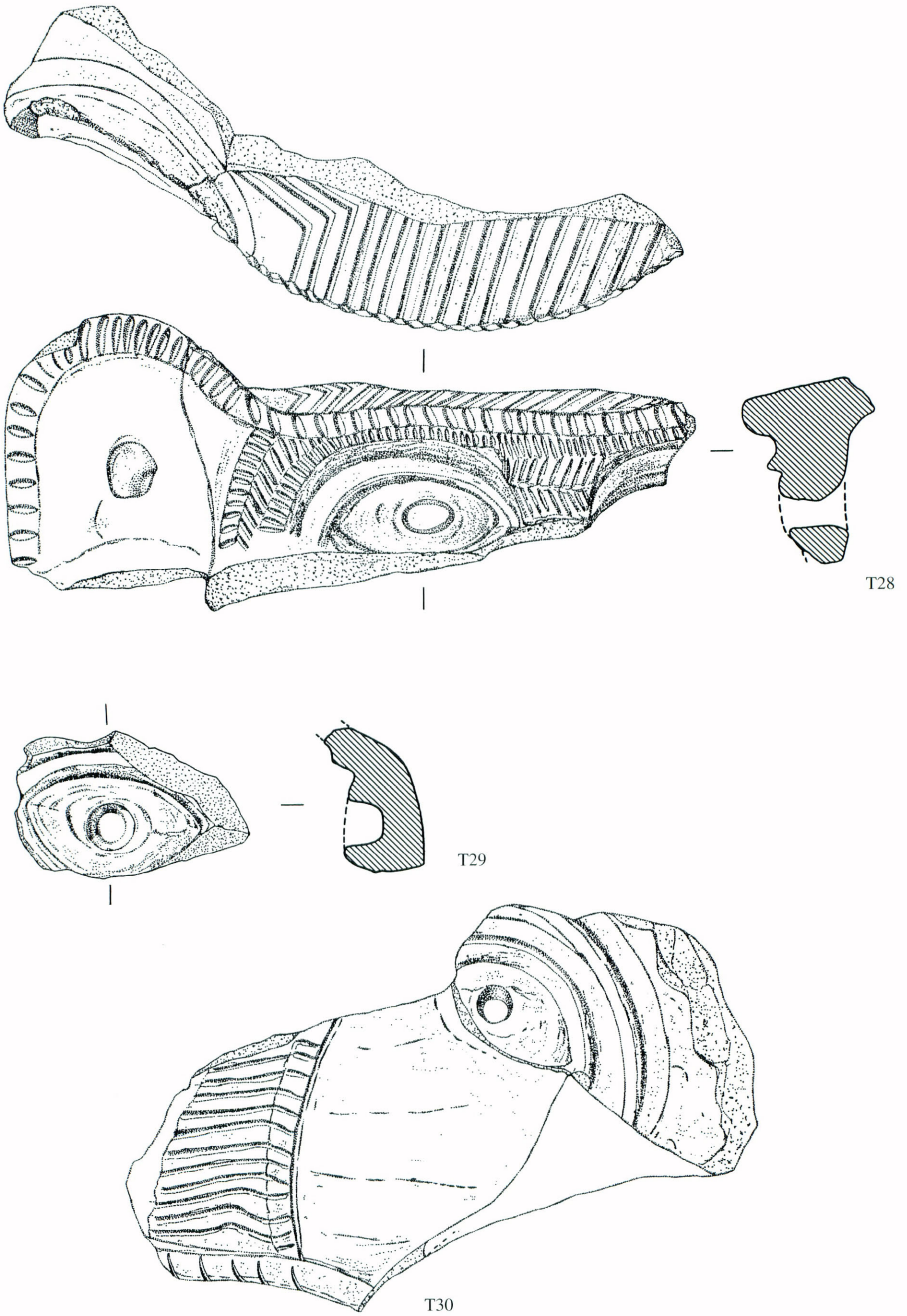


Fig. 4 Fragments of Life-sized Lion Statues (T28, T29 and T30) (scale: 2/5).

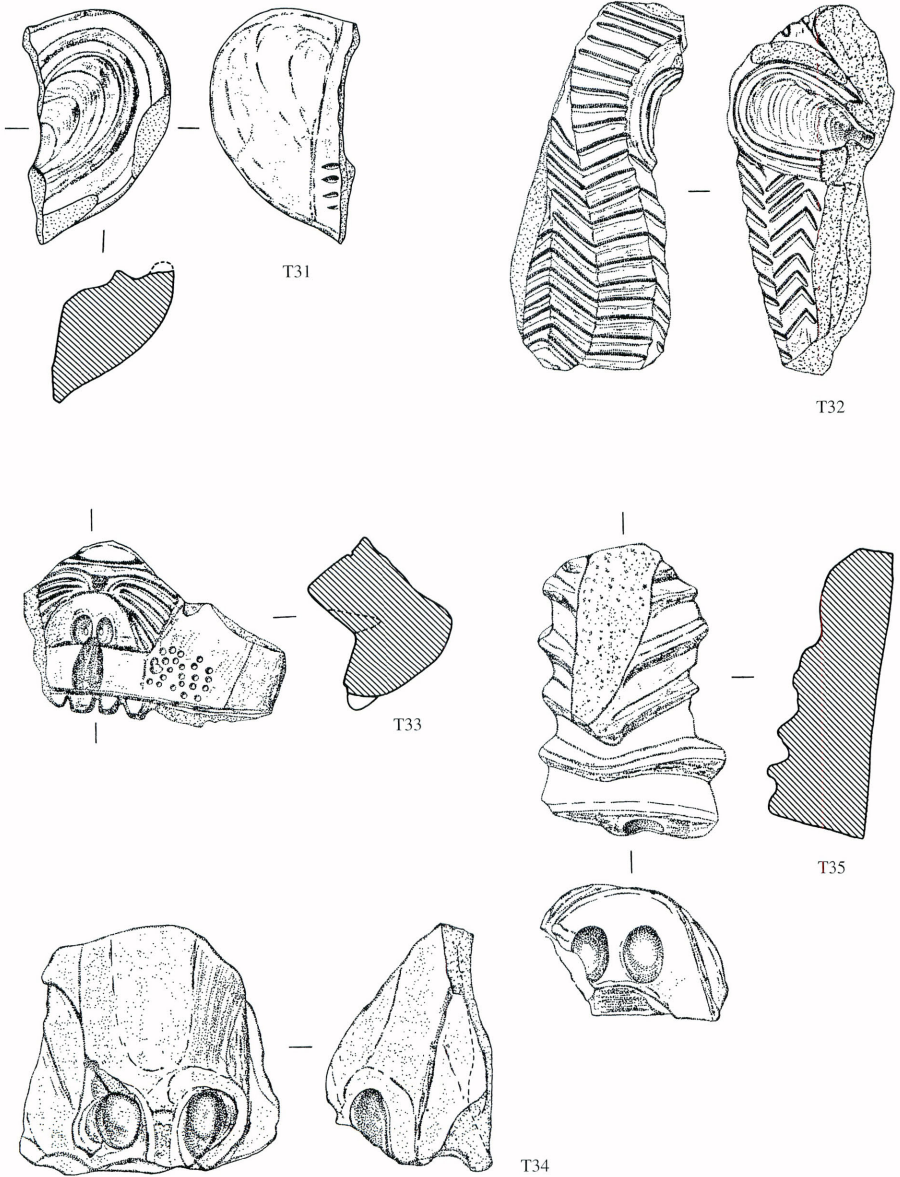


Fig. 5 Fragments of Life-sized Lion Statues (T31, T32, T33 , T34 and T35) (scale: 2/5).

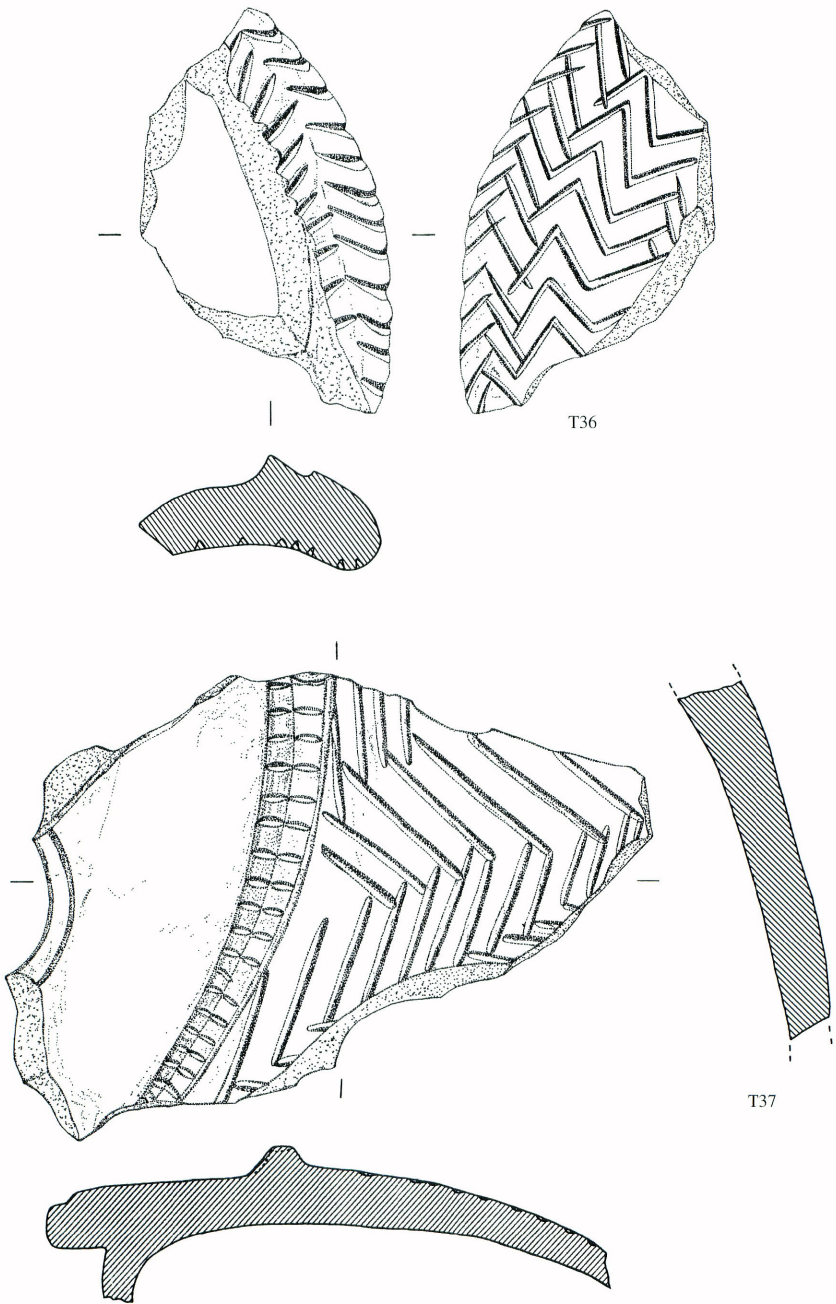


Fig. 6 Fragments of Life-sized Lion Statues (T36 and T37) (scale: 2/5).

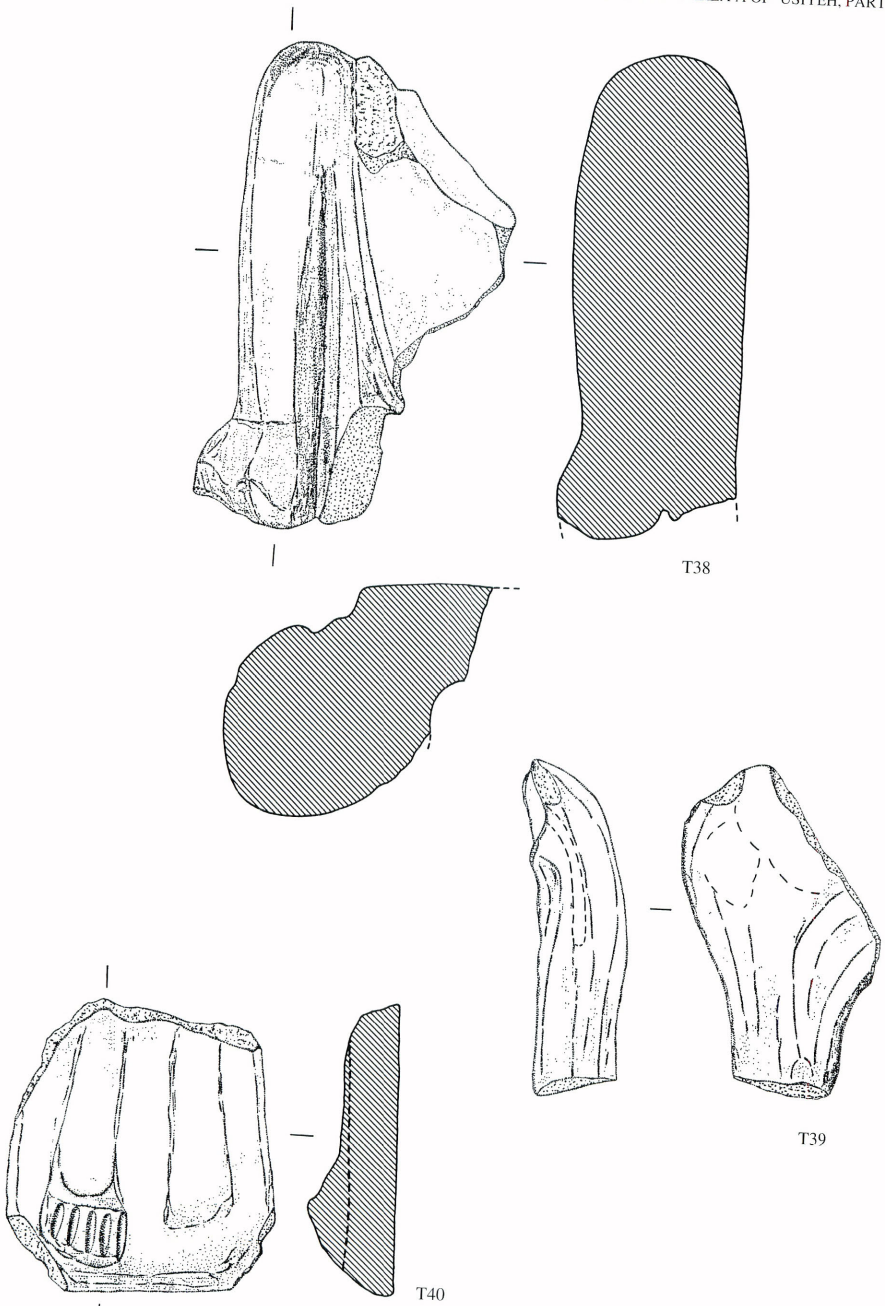


Fig. 7 Fragments of Medium-sized Lion Statues (T38, T39 and T40) (scale: 2/5).

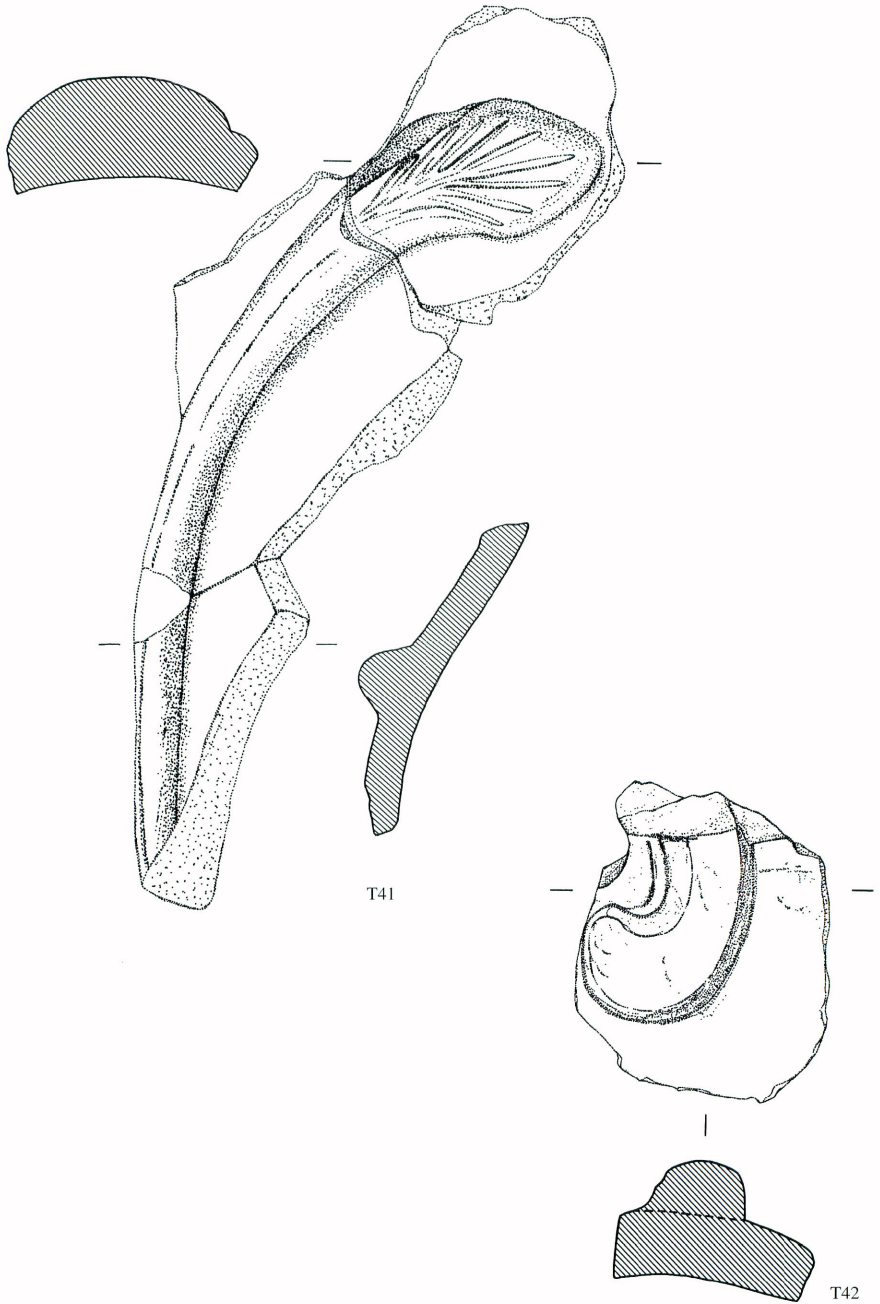


Fig. 8 Fragments of Lion Statues (T41 and T42) (scale: 1/3 (T41), 2/5 (T42)).

terracotta material seems not to be suitable for this use, as Parrot himself believed. With regard to 'Usiyeh, all the statues and statuettes have hollow bodies, but these hollows seem not to be mortise holes. In the case of the specimen of Mari, it seems also possible that the hollow was not a mortise hole and the head was a part of a statue.

Lion Statuette

T43 is a lion statuette (Fig. 9 and Pl. 6). The statuette is made by hand and has a hollow body, although his legs are solid. The hollow is stopped up at the bottom end. Therefore the height is confirmed as 16.6 cm, except for the pedestal. After the restoration of T43, two fragments of legs were found, and these seem to be parts of T43 (Fig. 9). Unfortunately the toe section could not be found. We do not know whether this statuette was fitted on to a low pedestal or not. On other hand, the toe section was possibly made with the pedestal, like T40. His mane is emphasized by incised decoration of a scaly pattern with black paint. His body and face are painted red, like the life-sized lion statues. T43 is a more realistic figure than the large terracotta lion statues which were found in 'Usiyeh.

Two specimens comparable to T43 were found at Mari [Parrot 1959 Fig. 59 (M.983)] and Tell ed-Der [De Meyer *et al.* 1971 Pl. 29-6]. The former is particularly fragile and is vividly realistic. It was found in Court 51 of the Palace of Zimri-Lim [Parrot 1959 p. 77]. The latter is the head of a terracotta lioness, and was found in stratum Z of Sondage B. It probably dates to the early second millennium B. C. [H. Gasche 1971 p. 50].

The Other Statues

The terracotta statues of 'Usiyeh are not only the lions but also some fragments of the other statues. T44 and T45 (Fig. 10 and Pls. 5 & 8) seem to be human figures. Of these, T44 was put on a plaque, although it was not cast from a mould like the terracotta plaques [*cf.* Oguchi 1999]. It was made by hand, and there are some holes between the plaque and the figure. Therefore the basic form was probably not so carefully made. The figure is dressed in a short skirt with triple borders decorated by rows of incised short lines, notched bands. The skirt itself has some incised decoration. The surviving height is about 25 cm, so the complete height of the figure seems to measure nearly 60 cm. T45 is probably part of a chest and a belly, if it was really a human figure. The surface of T45 has some incised decorations, notched bands between horizontal incised lines. T45 must not have been solid. T46, T47 and T48 are possibly parts of some statues (Fig. 10 and Pls. 7 & 8), but unfortunately they were too fragmented and their original figures are unknown. These also have some incised decorations.

Miscellaneous Terracotta Objects

There are also some unique terracotta objects there. T49 is part of a zoomorphic vessel with a spout that has an animal head (Fig. 11 and Pl. 7). It was probably filled through its back and poured out through the mouth. Its body is decorated with comb pricks. A comparable specimen was found at Tell Songor B. It was a grave object dating from the Isin-Larsa period [Matsumoto and Yokoyama 1989 p. 247, Fig. 5 and Pl. 74-a].

There is also the statue of a human figure (T50), which is not like the aforementioned human statues (Fig. 11 and Pl. 8). T50 was put into Pit 1 with some beads (B31, B77, B133 and B167) [*cf.* Oguchi 1998], although the function of Pit 1 is unknown. It is now suggested as a basic method of construction that T50 was formed first by using the wheel, and was second formed into a human figure and decorated. Unfortunately the top of the head, the lower arm and the body below the waist were missing. The face is plain and the neck is not constricted. Two ladder-pattern bands run from his back vertically, and they are closed on his breast through both his shoulders. This decoration may

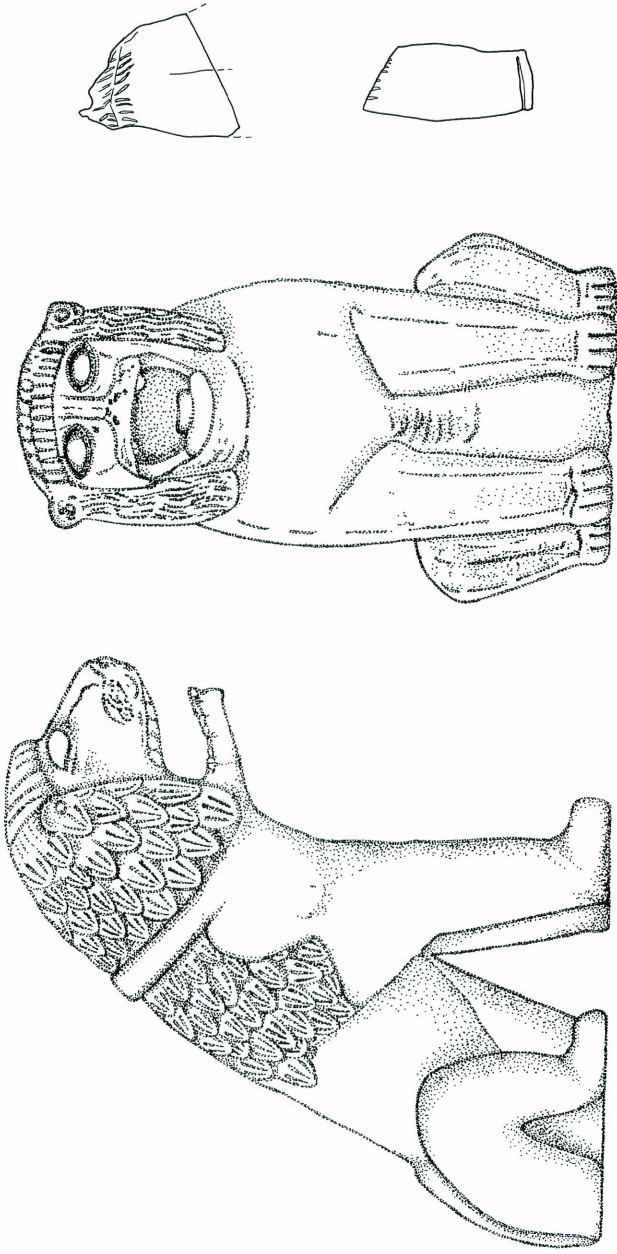


Fig. 9 Lion Statuette (T43) (scale: 4/5).

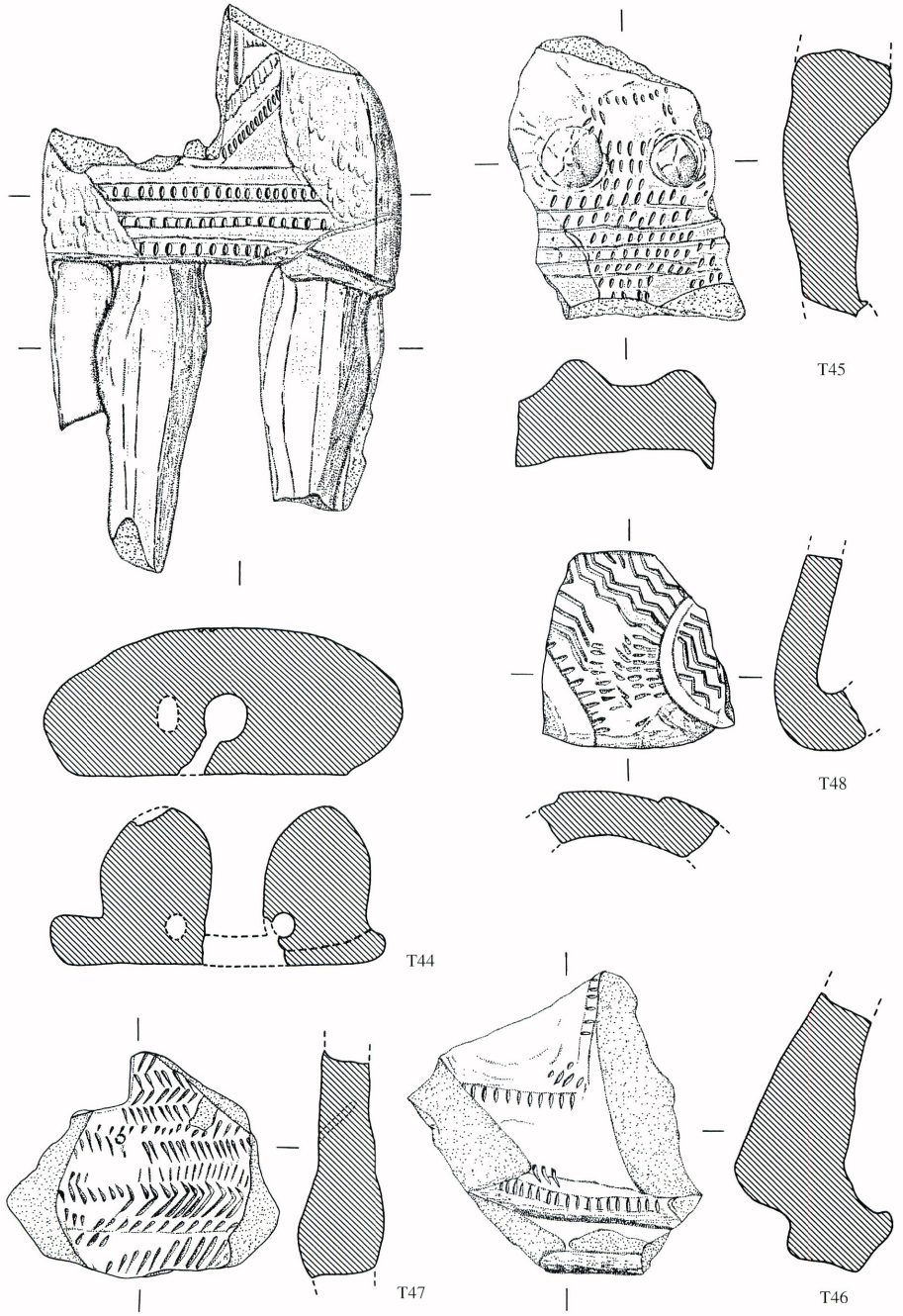
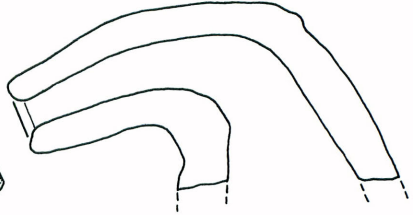
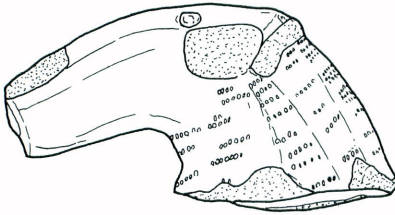
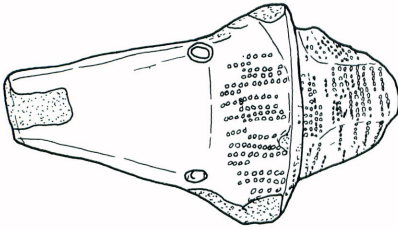
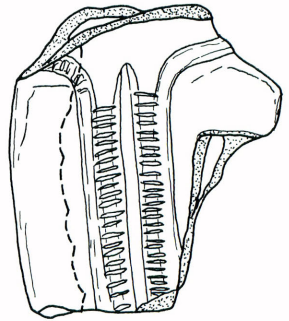


Fig. 10 Fragments of Terracotta Figures (T44, T45, T46, T47 and T48) (scale: 2/5).

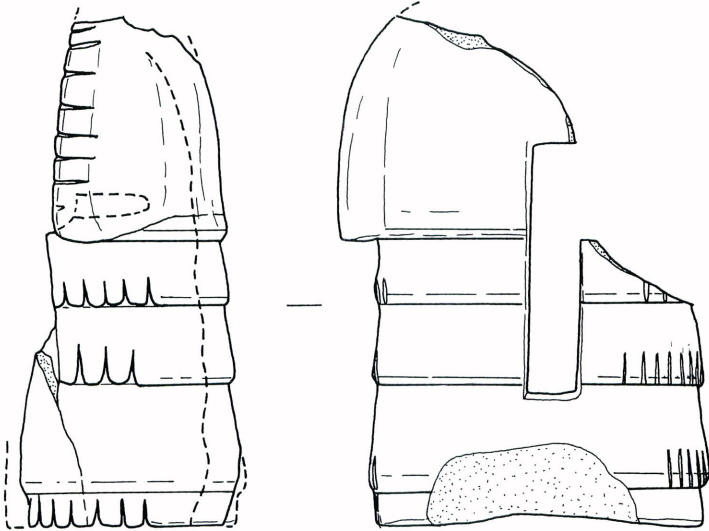


T49

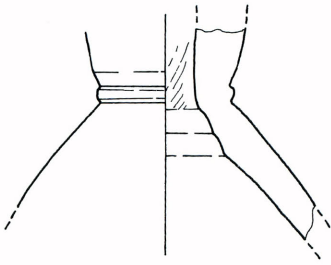


T50

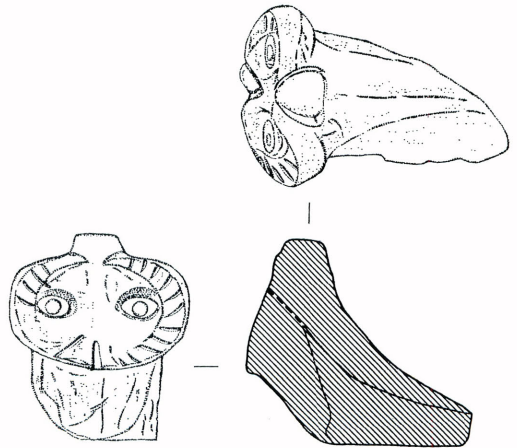
Fig. 11 Terracotta Figures (T49 and T50) (Scale: 1/1).



T51



T53



T52

Fig. 12 Fragments of Terracotta Objects (T51, T52 and 53)(scale: 1/3).

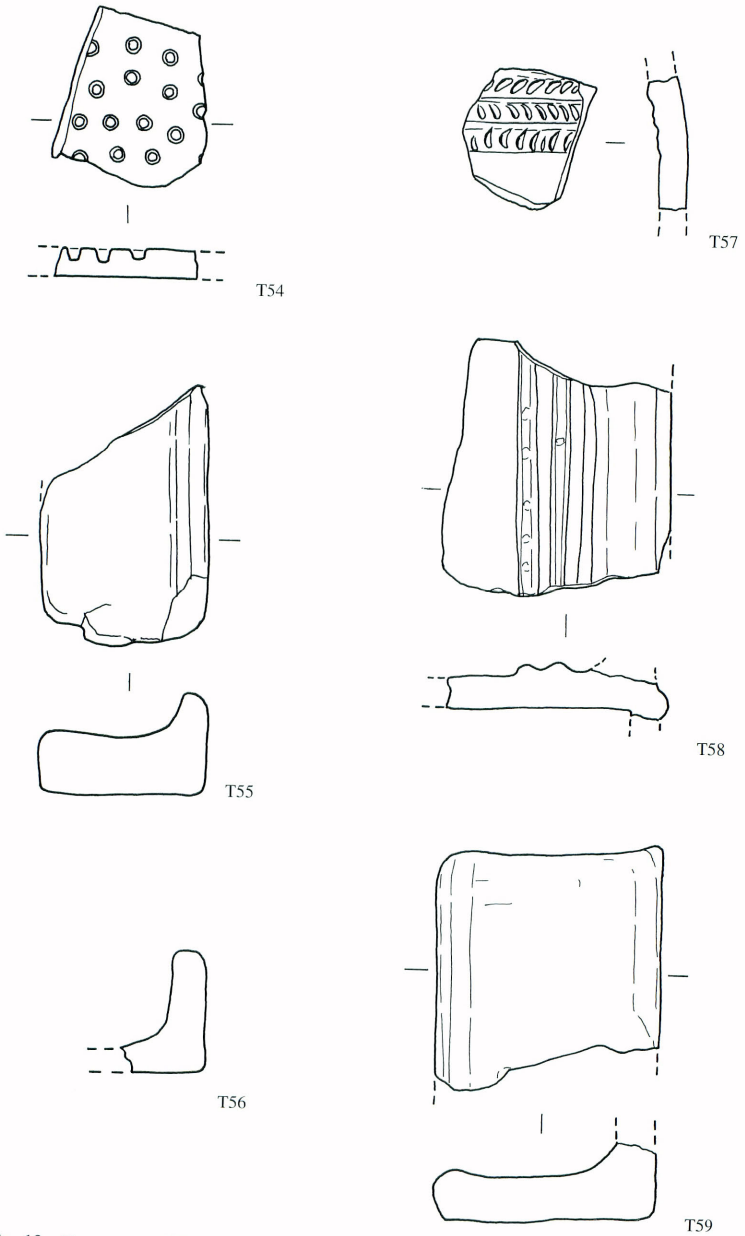


Fig. 13 Fragments of Terracotta Objects (T54, T55, T56, T57, T58 and T59) (scale: 1/3).

probably represent the design of the hem of his clothes.

T51 is a unique terracotta object, although the function and the complete figure are unknown (Fig. 12 and Pl. 8). The basic shape of T51 seems to have been a hollowed horseshoe form, and the body was divided into five layers. The top layer is an additional part and has a different appearance from the other layers, which looks like a semi-dome shape with a teeth-like edge. The lowest two, the third and the fourth layers, have also teeth-like edges produced by incised decoration. The side of the wall, between the third layer and the top layer, has a square window decoration. There is some trace of reddish paint on the edge of the top layer. Blackish material also adhered to part of the interior.

T52 is probably part of a large sized terracotta object or a decoration of a pottery vessel or basin? (Fig. 11 and Pl. 8). T52 seems to be an animal face with horns at both sides, but this is not certain. There is some trace of black paint on the surface, except on the face.

T53 seems to be part of a terracotta object rather than a pottery vessel, although it was constructed by using the wheel (Fig. 12). It has a very thick wall, and its exterior surface was decorated with a reddish wash.

T54, T55, T56 T57, T58 and T59 are also unknown terracotta objects (Fig. 13). Of these T55, T56 and T59 are oblong-shaped with a standing edge. These seem to be also fragments of some terracotta objects rather than fragments of pottery vessels.

A Considerable number of terracotta objects were discovered from 'Usiyeh. Especially these were found concentrating in Area A and the Mound of 'Usiyeh. The number of the life-sized terracotta lion statues must have been more than ten, because four of them, at least, were placed in Area A, and several fragments of lion statues were also found under the Mound. The original places of the former four statues must have been within Area A. On the other hand, it seems that the latter fragments were carried into the Mound itself in the course of the formation of the Mound, after the destruction of the statues in Area A: the author considers that the original place of the latter may have been also in Area A. The location of Area A seems to have been the most important place of 'Usiyeh, because of its location being at the highest point of 'Usiyeh. Area A is considered to have been suitable as a place for a temple or a shrine. On the other hand, the Mound is located in a low place⁸⁾. The fact is that Life-sized lion statues were usually discovered in temples, and were never discovered in ordinary houses. Therefore, the discoveries of the lion statues prove that 'Usiyeh had been an important religious place or temple in the early second millennium B.C.

The lions discussed here seem to belong to the period of F2 and F3, the floors discovered in Area A, and not to belong to the Underground Structure. The date of the buildings that yielded the lion statues are slightly later than the Undergroud Structure; and they, as well as the terracotta objects, may be dated between 1800 B.C. and 1700 B.C.

Catalogue of Terracotta Objects

(No.: 1. Field no. 2. Find spot 3. Colour 4. Fabric 5. References)

T27: 2. be scattered around Grid E, F-XII 3. greenish to buff with black and reddish paint 4. much straw and much sand temper 5. Fujii et al. 1984/5 Fig. 12-4; Oguchi 1996 Pls. 33a, 133 and 198

T28: 1. UTB-3 2. be scattered around E, F-XII ② 3. reddish paint 4. much straw and sand temper 5. Oguchi 1996 Pls. 134 and 199a

T29: 1. UTB-9 2. E-XII ① 3. greenish 4. much straw and sand temper 5. Oguchi 1996 Pls. 134 and 199b

T30: 1. UTB-5 2. E-XII ② 3. reddish paint 4. much straw and sand temper (partly gypsum temper) 5.

8) The mound was of artificial construction, measuring 90 m × 60 m in extent and 8.5 m in height from the surrounding areas. The difference in level between Area A and the surrounding areas is about 9 m.

Oguchi 1996 Pls. 134 and 199c

- T31:** 1. UTB-2 2. be scattered around E, F-XII 3. reddish paint 4. much straw and sand temper 5. Oguchi 1966 Pls. 134 and 199b
- T32:** 1. UTB-4 2. be scattered around E, F-XII 3. black and reddish paint 4. much straw and sand temper 5. Oguchi 1966 Pls. 134 and 199b
- T33:** 1. UTB-3 2. be scattered around E, F-XII ② 3. greenish, partly yellowish with reddish and black paint 4. much straw and sand temper 5. Fujii et al. 1984/5 Fig. 12-8 (left); Oguchi 1966 Pls. 135 and 199d
- T34:** 1. UTB-1 2. E-XII ② 3. reddish paint 4. much straw and sand temper 5. Fujii et al. 1984/5 Fig. 12-8 (middle); Oguchi 1966 Pls. 135 and 199d
- T35:** 1. UTB-13 2. F-XII(W) ② 3. brownish to greenish with reddish paint 4. much straw and sand temper 5. Fujii et al. 1984/5 Fig. 12-8 (right); Oguchi 1966 Pls. 135 and 199d
- T36:** 1. UTB-21 2. be scattered around E, F-XII ② 3. greenish 4. much straw and sand temper 5. Oguchi 1966 Pls. 135 and 200a
- T37:** 1. UTB-22 2. be scattered around E, F-XII ② 3. greenish 4. much straw and sand temper 5. Oguchi 1966 Pls. 135 and 200b
- T38:** 1. UTB-20 2. be scattered around E, F-XII ② 3. greenish to reddish with reddish paint 4. much straw and sand temper 5. Oguchi 1966 Pls. 34a and 136
- T39:** 1. UTB-11 2. E -XII ② 3. greenish with reddish paint 4. much straw and sand temper 5. Oguchi 1966 Pls. 136 and 200c
- T40:** 1. UTB-15 2. be scattered around E, F-XII ② 3. greenish to reddish pink 4. much straw and sand temper 5. Oguchi 1966 Pls. 136 and 200b
- T41:** 1. UTB-8 2. be scattered around E, F-XII ② 3. greenish with reddish paint 4. much straw and fine sand temper 5. Oguchi 1966 Pls. 36 and 201a
- T42:** 1. UTB-10 2. E -XIII ① 3. greenish to buff with reddish paint 4. much straw and sand temper 5. Oguchi 1966 Pls. 136 and 201c
- T43:** 2. F-XII ② 3. greenish with black and reddish paint 4. much straw and sand temper 5. Fujii et al. 1984/5 Fig. 12-7 5. Oguchi 1966 Pls. 33, 137 and 202
- T44:** 1. UTB-12 2. F-XII (W) ② 3. greenish with reddish paint 4. much straw and sand temper 5. Oguchi 1966 Pls. 35, 138 and 201d
- T45:** 1. UTB-14 2. be scattered around E, F-XII ② 3. reddish with reddish paint? 4. much straw and sand temper 5. Oguchi 1966 Pls. 138 and 203a
- T46:** 1. UTB-17 2. be scattered around E, F-XII ② 3. reddish 4. much straw and sand temper 5. Oguchi 1966 Pls. 138 and 203b
- T47:** 1. UTB-18 2. be scattered around E, F-XII ② 3. reddish 4. much straw and sand temper 5. Oguchi 1966 Pls. 138 and 204a
- T48:** 1. UTB-19 2. be scattered around E, F-XII ② 3. reddish 4. much straw and sand temper 5. Oguchi 1966 Pls. 138 and 204b
- T49:** 1. UT-13 2. Room S ④ 5. I. M. 48 5. Oguchi 1966 Pls. 139, 204c and 204d
- T50:** 2. Pit 1 3. reddish buff. ex.: creamy 4. small straw temper 5. Fujii et al. 1984/5 Fig. 12-6 5. Oguchi 1966 Pls. 35d and 139
- T51:** 2. be scattered around E, F-XII ② 3. reddish and black paint 4. much straw and sand temper 5. Oguchi 1966 Pls. 35 and 140
- T52:** 1. UTB-26 2. Trench I ② 3. greenish with black paint 4. much straw and sand temper 5. Oguchi 1966 Pls. 35 and 140
- T53:** 1. UTB-6 2. F-XII ② 3. reddish with reddish paint 4. sand temper 5. Oguchi 1996 Pls. 34 and 140
- T54:** 1. UP-459 2. Room S ② 3. reddish, creamy surface 4. much straw and fine sand temper 5. Oguchi 1966 Pl. 141
- T55:** 1. UP-130 2. E -XII ① 3. light greenish 4. sand and straw temper 5. Oguchi 1966 Pl. 141
- T56:** 1. UP-127 2. E -XI ② 3. greenish 4. sand, gravel and straw temper 5. Oguchi 1966 Pl. 141
- T57:** 1. UP-461 2. E -XII ② 3. greenish 4. much straw and fine sand temper 5. Oguchi 1966 Pl. 141
- T58:** 1. UP-131 2. E -XII ③ 3. reddish 4. much straw and sand temper 5. Oguchi 1966 Pl. 141
- T59:** 1. UP-128 2. Room M, below Phase 3 3. reddish 4. much sand, straw and gravel temper 5. Oguchi 1966 Pl. 141

Bibliography

Baqir, Taha

- 1946 Excavations at Tell Harmal II: Tell Harmal, A Preliminary Report, *Sumer* 2, pp. 22–30.
 1959 *Tell Harmal*, Baghdad.

Delougaz, Pinhas

- 1990 Part Two: Khafajah Mounds B, C, and D, in *Old Babylonian Public Buildings in the Diyala Region*, The University of Chicago Oriental Institute Publications 98 (OIP 98), Chicago.

De Mecquenem, R., Contenau, G., Pfister, R and Belaiew, N.

- 1943 *Archéologie susienne; Mémoires de la mission archéologique en Iran* 29, Mission de susiane, Paris.

De Meyer, L., Gasche, H. and Paepe, R.

- 1971 *Tell ed-Der I: Rapport préliminaire sur la première campagne (février 1970)*, Leuven.

Fujii, H., Okada, Y., Matsumoto, K., Oguchi, H., Yagi, K. and Numoto, H.

- 1984/85 Preliminary Report on the Excavations at Area A and Area B of 'Usiyeh (in Japanese), *al-Rāfidān* 5/6, pp. 111–150.

Fujii, H. and Matsumoto, K.

- 1987 'Usiyeh Area A, *Archiv für Orientforschung* 34.

Gasche, H.

- 1971 Premières recherches archéologiques, in De Meyer, L. *et al.* 1971

Kepinski-Lecomte, Christine

- 1992 *Haradum I: Une ville nouvelle sur le Moyen-Euphrate (XVIII^e–XVII^e siècles av. J.-C.)*, Paris.

Matsumoto, K. and Yokoyama, S.

- 1989 Report on the Excavations at Tell Songor B: The Graves, *al-Rāfidān* 10, p. 245.

Oguchi, Kazumi

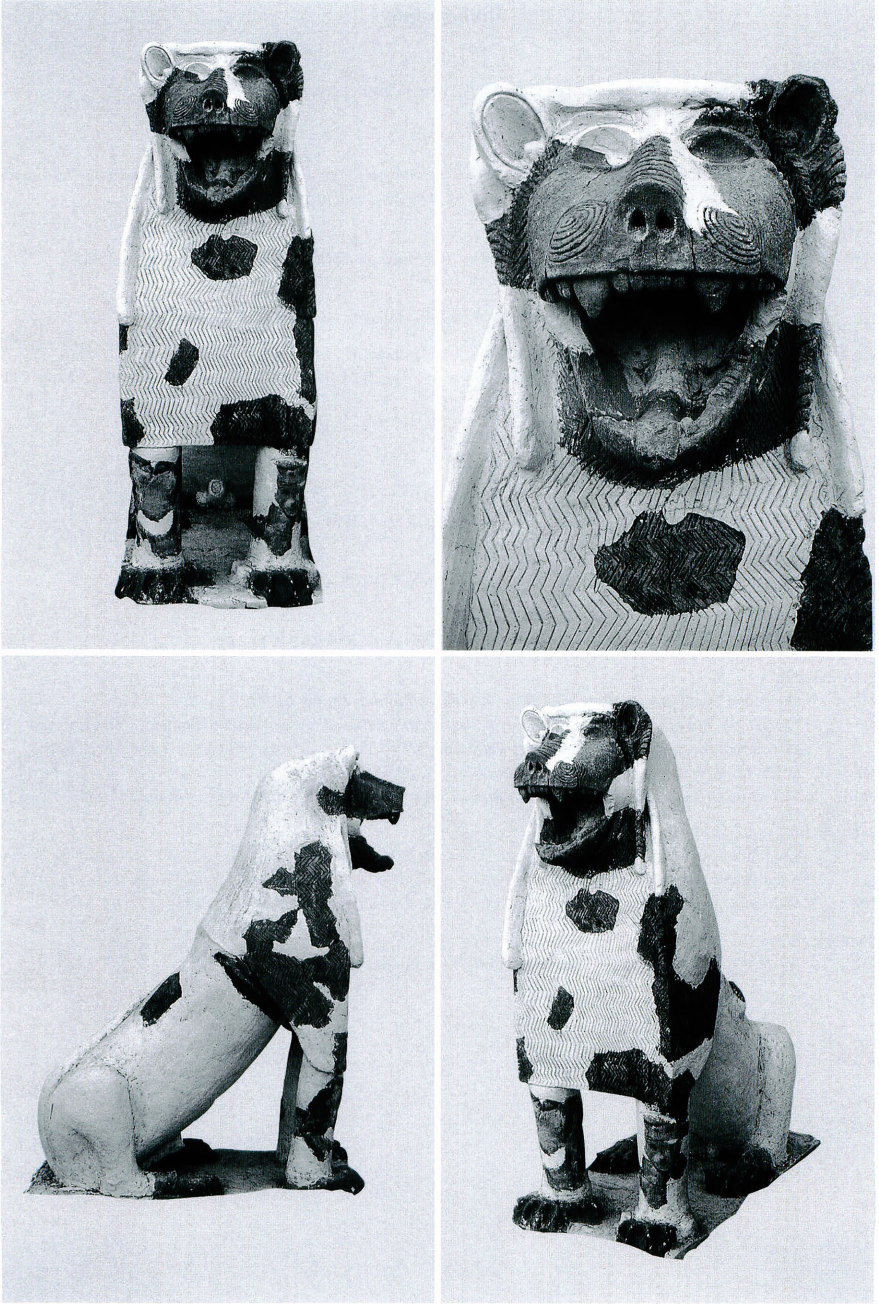
- 1992 Shells and Shell Objects from Area A of 'Usiyeh, *al-Rāfidān* 13, pp. 61–85.
 1996 *The Middle Euphrates Region in the Early Second Millennium B.C.*, A Thesis Submitted to the University of Manchester for the Degree of Doctor of Philosophy in the Faculty of Arts, the University of Manchester.
 1998 Beads from Area A of 'Usiyeh, *al-Rāfidān*, Vol. 19, pp.75–117.
 1999 Terracotta Objects from Area A of 'Usiyeh, Part 1:Terracotta Plaques and Models, *al-Rāfidān* 20, pp. 107–123.

Parrot, André

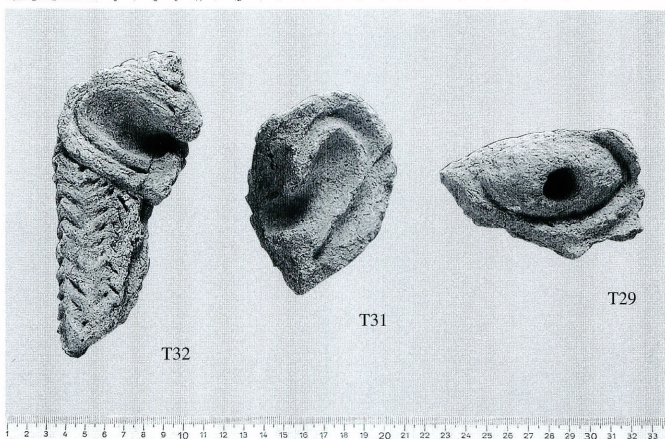
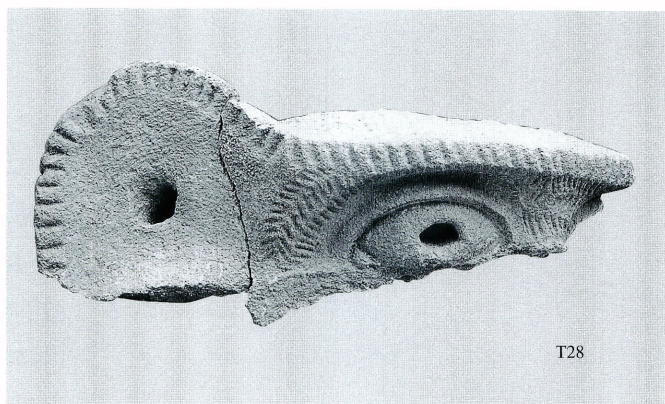
- 1936 Les fouilles de Mari, deuxième campagne (hiver 1934–35), *Syria* 17, pp. 1–31.
 1954 Acquisitions et inédits du Musée du Louvre, 5: Antiquités (Mésopotamiennes), *Syria* 31, pp. 1–13.
 1959 *Mission Archéologique de Mari II Part 3: Le Palais, Documents et Monuments*, Paris.

Peltenburg, Edgar

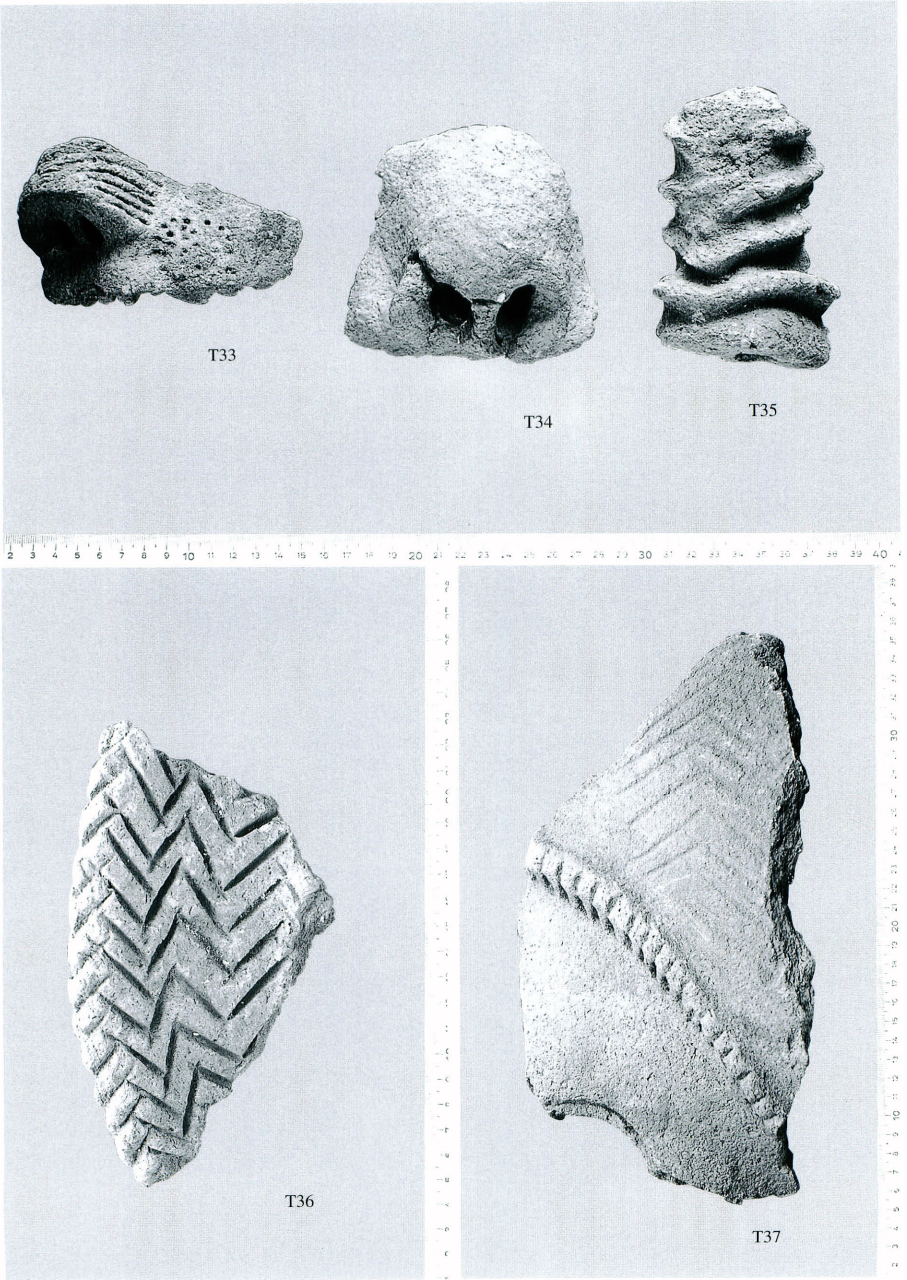
- 1991 *Western Asiatic Antiquities: The Burrell Collection*, Edinburgh.



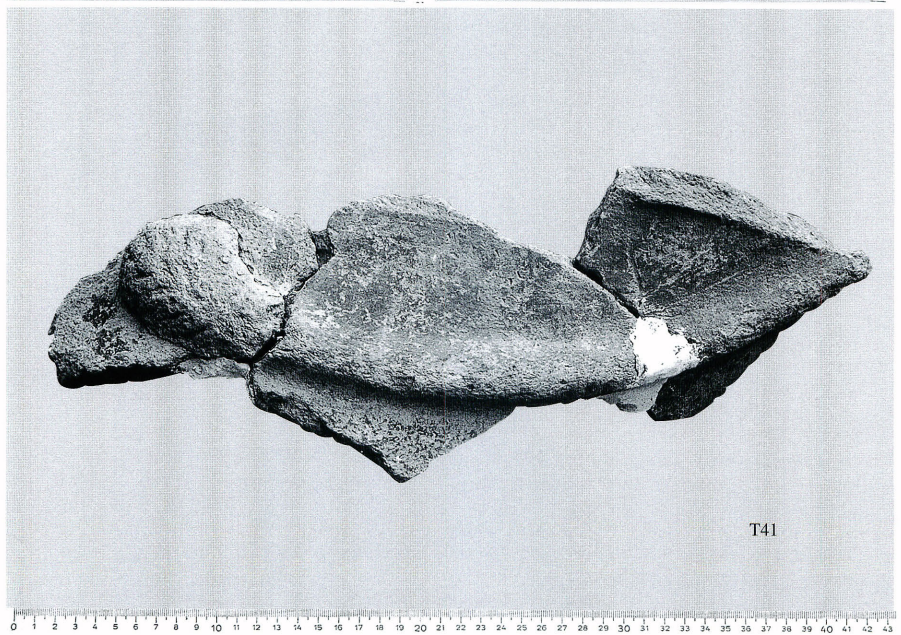
Guardian Lion Statue (T27).



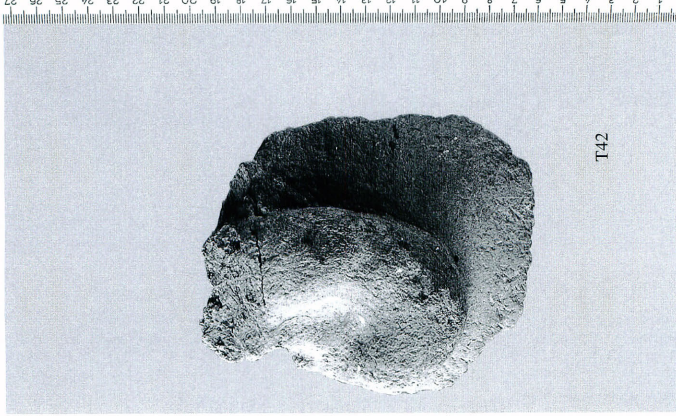
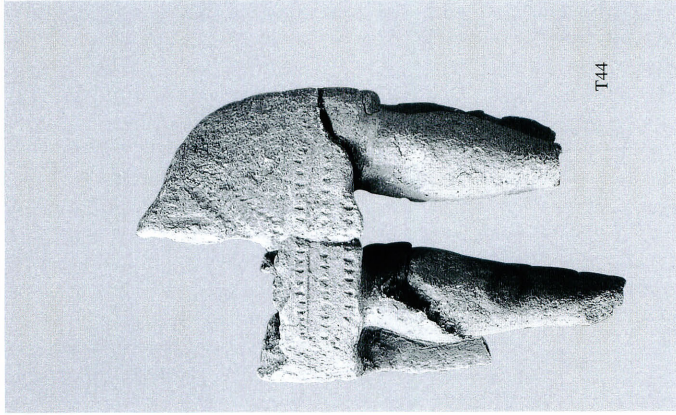
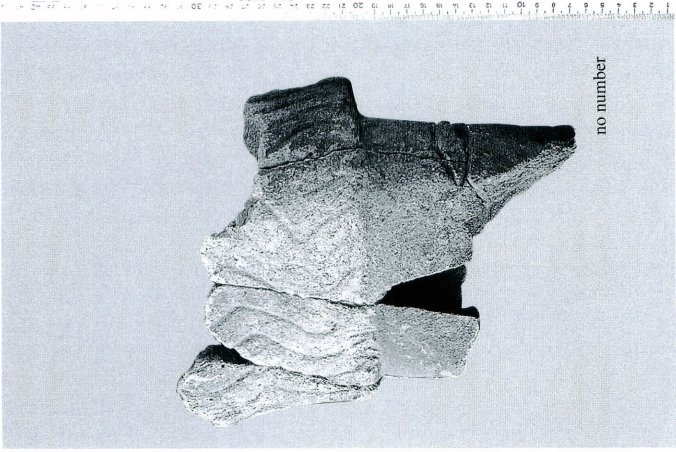
Fragments of Life-sized Lion Statues (T28, T29, T30, T31 and T32).



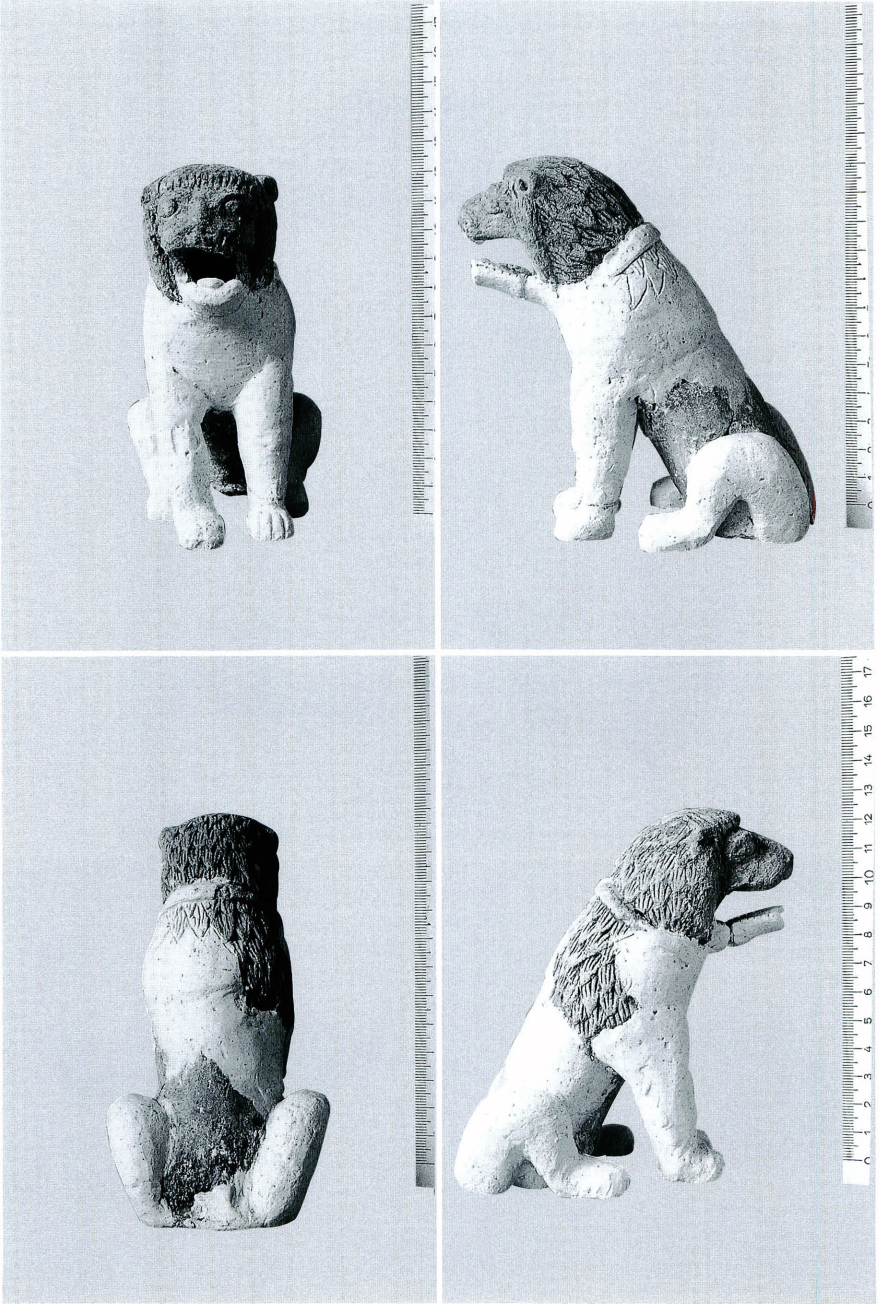
Fragments of Life-sized Lion Statues (T33, T34, T35, T36 and T37).



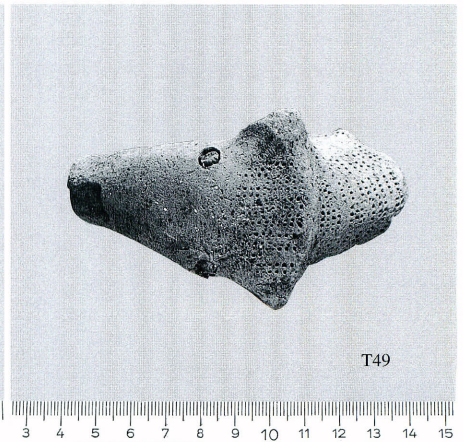
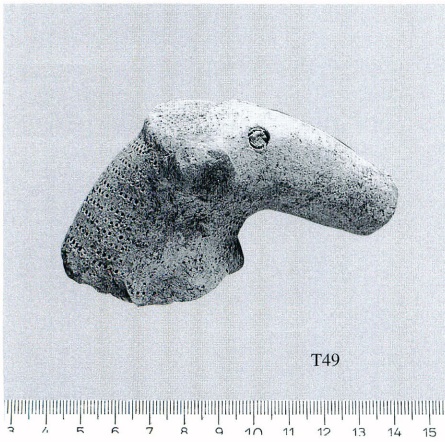
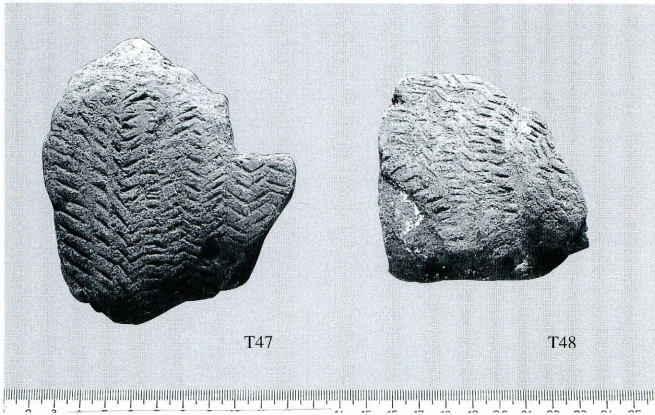
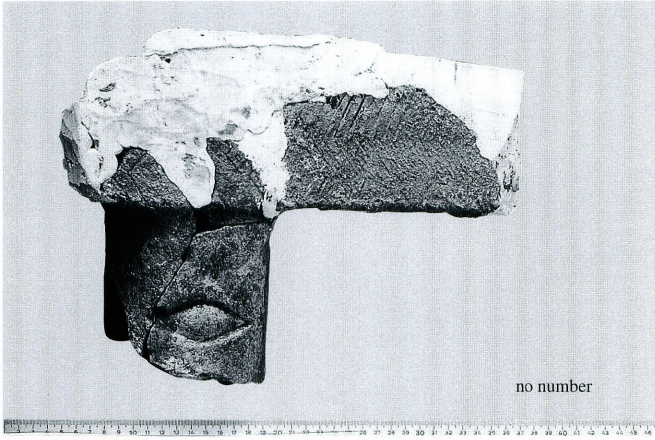
Fragments of Lion Statues (T39, T40 and T41).



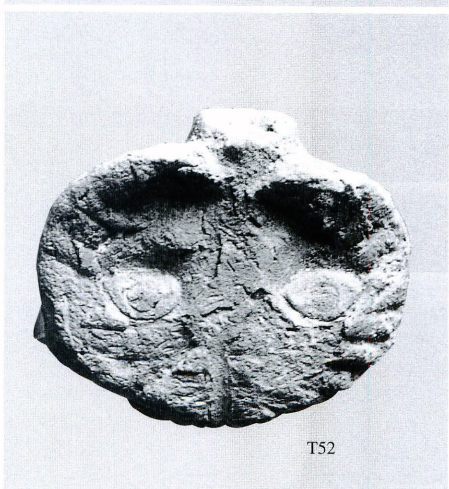
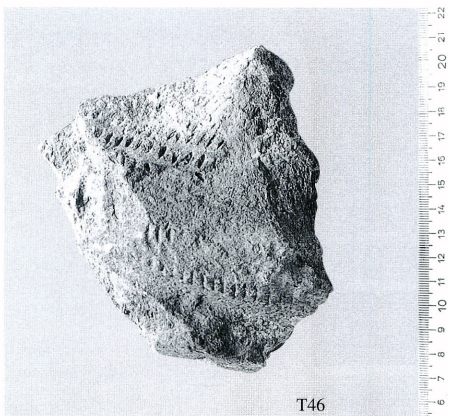
Fragments of Lion Statues (T42 and T44).



Lion Statuette (T43).



Fragments of Life-sized Lion Statues and Animal Head (T47, T48 and T49).



Fragments of Terracotta Figures (T45, T46, T50, T51 and T52).

A REPORT ON CONSTRUCTING THE DATABASE OF THE TEXTILES FROM THE CAVES OF HILL A IN THE SITE OF AT-TĀR IN IRAQ

Yoko HARAGUCHI*

نبذة موجزة

قاعدة بيانات للمنسوجات من كهوف الطار، التلة «أ» في العراق

يوكو هاراغوتشي

تعتبر منسوجات الطار المستخرجة في مهد حضارة ما بين النهرين كنزاً مهماً ذا دلالة كبيرة في تاريخ المنسوجات.
في السادس من تشرين الأول عام 2002، في المؤتمر واللقاء السنوي للجنة ICOM للأزياء (منظمة غير حكومية تابعة لهيئة اليونسكو)، بمتحف أوكلاند في كاليفورنيا، قمت بعرض «قاعدة بيانات المنسوجات من كهوف الطار، التلة «أ» في العراق» ضمن حملة معونات الإغاثة للعراق التي كان يمكن لأي جهة الحصول عليها.
إضافة إلى هذه البيانات، سيقوم هذا المشروع بتسجيل صور رقمية للمكتشفات لإجراء المزيد من الأبحاث.
ويخطط للمساهمة في عودة العراق إلى الأوساط الدولية عن طريق تنشيط صناعة النسيج والتعاون الدولي.

Introduction

The sites in at-Tār that have been so far excavated by the Institute for Cultural Studies of Ancient Iraq of Kokushikan University are Hill A and Hill C, both of which have produced thousands of textile fragments. Up to now, the restoration work of joining the fragments together to recognize the whole appearances of textiles has been completed. Papers dealing with the textiles from Hill C have appeared mainly in the journal “*al-Rāfidān*” of the Institute for Cultural Studies of Ancient Iraq, Kokushikan University. The data that have been acquired on the textiles of Hill A have not yet been much studied; thus in this study, the documentation of these registries data into a database is tried. At the same time, I try to establish the security control data for the efficient arrangement and conservation of information.

Professor Dr. Ohnuma of the Institute for Cultural Studies of Ancient Iraq has claimed the necessity of statistics processing of archaeological data for the study of stone artifacts [Ohnuma 1985]. However the Institute itself has not yet embarked upon this undertaking even with the establishment of the method for constructing such a database. The comparison between Japan and United States on databases shows overwhelming predominance in U.S. [Japan Ministry of Economy, Trade and Industry, Commerce and Information Policy Bureau 2001: pp.44-47]. In the U.S., any museum

* Bunka Women's University, 3-22-1 Yoyogi, Shibuya-ku, Tokyo, 151-8523, Japan;

The Institute for Cultural Studies of Ancient Iraq, Kokushikan University, 1-1 Hirohakama, Machida, Tokyo, 195-8550, Japan

preserves and arranges their particular database by using their own method, and often it is open to public by internet¹⁾. Many university museums conduct data arrangements; and such databases could be reached by internet [Phoebe A. Hearst Museum of Anthropology University of California 2001/2002: p.5].

This time, I had an opportunity to arrange the textiles found in the caves of Hill A of at-Tār, and I first tried to construct the database of the textiles on the basis of records kept through former researches as well as description in papers formerly published [Fujii 1976, 1980]. This project of building up the textile database would help future researches with new possibilities and also serve as a way of preservation of data acquired.

The registry and security data of the textiles from at-Tār

To build the database, first, the data were inputted into worksheets by Excel in order to see the outline of the textile data as a whole. Then, Access is used for setting up the data according to individual items or types, which is a software for the database where data is stored, organized, searched and processed efficiently. First, to work with Excel for textiles from at-Tār, the card-index lists were put in order. The registration numbers for the textiles, given by the Institute for Cultural Studies of Ancient Iraq, should be the most suitable choice in order to arrange the card-index lists. For example, there are identical registration numbers in the textile card-index lists and photo data. And in some cases, only photo card-index lists exist without the textile data. To avoid confusion, new numbers have been given at the lower right of card-index lists.

The abstracted data with these new registration numbers have various pieces of information. The minimum indispensable items for Excel are as follows.

1. Register No.: For a simple arrangement have been given original numbers of registry.
2. Type of data: Either the data with the details of textiles and photos and the data represented by photo.
3. Season: The dates of excavation.
4. Name of Hill: The names of hills excavated.
5. Name of Cave: The names of caves excavated.
6. No: The registration numbers by the Institute for Cultural Studies of Ancient Iraq, Kokushikan University.
7. Classification: Sorted according to textile functions and structure.
8. Photo No.: Photo numbers.
9. Number of upper right on registry: The handwritten numbers for the textiles stored.
10. Remarks: The sections of remarks have various pieces of information, which are grouped into the following contents.
 - 1) The textiles already returned to Iraq: These textiles have been returned to Iraq and only registries were left.
 - 2) The textiles for radiocarbon (C14) dating.
 - 3) Acrylic keeping case: The textiles in good condition or bearing characteristics useful for researches. In some cases, textiles are kept in closed plastic bags or in opened plastic bag.
 - 4) The missing textiles: Many of these textiles are those which have been used for C14 dating tests.

The primary data items extracted for the arrangement of registry were inputted by Excel. In order to make the location of storehouse clear, I have ascertained whether the textiles themselves correspond without doubt to the data lists numbered by the Institute for Cultural Studies of Ancient Iraq. The control data is added to them to produce a list. For the conservation of textiles lacerated in various forms, the textile control data system was established.

1) Hearing from Mrs. Inez Brooks-Myers, Curator of Costume and Textiles in the Oakland Museum of California (7th Oct. 2002).

The location of storehouse of the textiles from at-Tār in the Institute for Cultural Studies of Ancient Studies of Ancient Iraq, Kokushikan University

The plan of the storage is shown in Fig. 1. The textiles are kept in drawers and shelves.

1. At-Tār textile drawers

The drawers have been labeled “At-Tār”. The drawers keep various sizes of textiles: large, medium and small.

Fragments were assembled into one textile and conserved by stitching it to a sheet of paper. In these drawers there are also some excellent textiles, kept in acrylic keeping cases.

Each drawer has been indicated by the name of each cave and registration numbers of textiles.

2. At-Tār textile shelves

- 1) Roll textiles: Textiles wrapped with paper are kept on shelves in order. Some of them have numbers on wrappers.
- 2) Replicated textiles: Two textiles replicated, put between two acrylic sheets, lie on a shelf on which are roll textiles.
- 3) Boxes: These have the numbers from No.1 to No.26, and there are also two boxes without numbers. Since the textiles which had been assembled into one sheet of cloth were put into each drawer or shelf, the boxes are empty with the exception that small textile fragments are left in there.

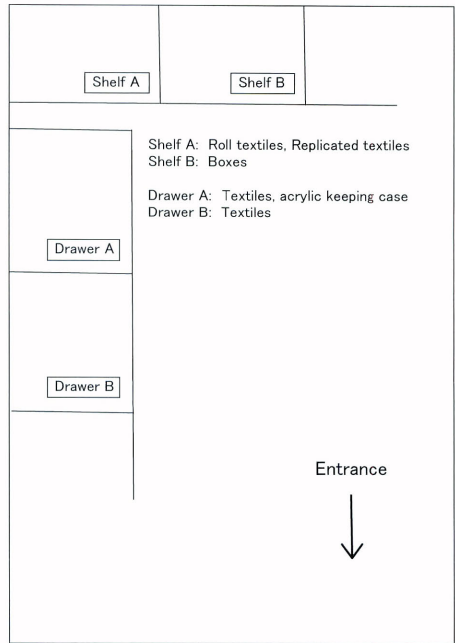


Fig. 1 The placement of textiles from at-Tār in the storehouse of the Institute for Cultural Studies of Ancient Iraq, Kokushikan University.

The database of the textiles from at-Tār

The following is the method of constructing the textile database of at-Tār.

The security control data of the registry and location of storage on Excel are transferred into the database by utilizing the add-in function. This transfer is possible in using Excel data needed by the Access database for checking the contents. Using Access of DBM (Database Management System) enables us to add amendment of construction anytime. The adjustment of the details of the field should be done.



Fig. 2 The method and application of constructing the database of the textiles from at-Tār.

As the database controls each field unit on record, field names should be added to input the data. After the data was transferred to Access in order to input more detailed textile data, the classi-

fication of the field names of registry data items was carried out to produce the master file.

The primary data includes the real of textiles and photos, and the secondary data includes the textile data of registry and also the location of the storage and the information on articles and studies. The data is classified into three items.

1. Textile Nos., size, structure, color, diameter thickness, material, twist directions, yarn density, etc.
2. The location of the storage: the location for the secure storage. Formerly published information.
3. The photos and photo Nos. of textiles: the information of negatives.

Furthermore, they are classified into two types according to the types of at-Tār textiles (Fig.2).

1. Textile data.
- Security Control Data.
2. Graphic data.

The two types of database are shown in Fig.3 and Fig.4.

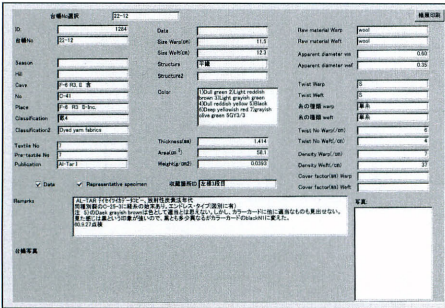


Fig. 3 A glance into the database of the textiles from at-Tār.

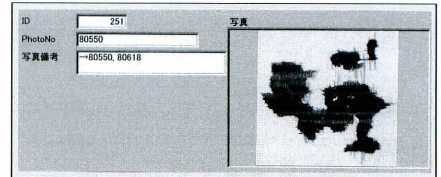


Fig. 4 A photo example of the database of the textiles from at-Tār.

Conclusion

In addition to these data, this project hopes to record the digital images of finds for future researches, and we hope that the full use of the database strengthens the work of conservation and restoration (fig.5).

On the basis of the previous researches, I examined the warp-edge selvages of the textiles from the caves of Hill A in at-Tār [Haraguchi 2003]. As a result of a general study focusing on the warp-edge selvages of the starting borders of the Hill A textiles at at-Tār, I consider that the textiles have certain original characteristics of Mesopotamia, though they might have been influenced by styles in the neighboring regions.

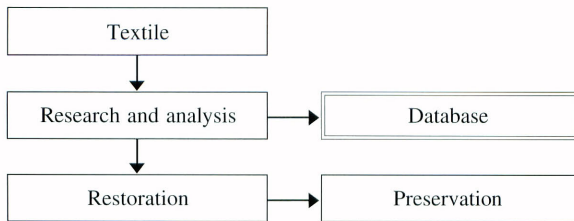


Fig. 5 A flowchart for researching the textiles from at-Tār in the future.

These textiles unearthed in the cradle of Mesopotamian civilization are important treasures which have significant meaning in the history of textiles. To link the fragmental information with the textile manufacture, it is important to understand the mechanism and process of textile manufacture, including their historical changes. This can be done by reproducing one textile from fragments by systematizing and saving them in digital data arranged in analog.

I hope this work be a contribution for Iraq's return to international circles by the activation of textile industry and through international collaboration.

Postscript

I presented a paper dealing with the same subject as this paper when I participated in the annual conference and meeting at Costume Committee in ICOM (International Council of Museums - Non Governmental Organizations of UNESCO), held on 6th October 2002 in the Oakland Museum of California. The fact that I received there support from many participants may deserve mention here.

Bibliography

Fujii, H. (ed.)

1976 *Al Tar I: Excavation in Iraq, 1971-1974*, Institute for Cultural Studies of Ancient Iraq, Kokushikan University, Tokyo.

1980 *Al-Rāfidān*, Vol.I (in Japanese), Institute for Cultural Studies of Ancient Iraq, Kokushikan University, Tokyo.

Haraguchi, Y.

2003 "Warp-edge Selvage of the Textiles from at-Tar Caves in Iraq", *Bulletin du CIETA* 80, pp.8-15.

経済産業省情報政策局 [Japan Ministry of Economy, Trade and Industry, Commerce and Information Policy Bureau]

2001 『データベース白書2001』, 財団法人データベース振興センター [*Database White Paper 2001* (in Japanese), Database Promotion Center, Japan]。

Ohnuma, K.

1985 "A Significance of Statistical Approach to Archaeological Findings: An Example in the Study of Stone Artifacts" (in Japanese), *Memories of the Kokushikan University Computer Center*, No.7, pp.19-31.

Phoebe A. Hearst Museum of Anthropology, University of California

2001/2002 "Newsletter" of the Phoebe A. Hearst Museum of Anthropology, University of California, Vol.3 No.1 (new website providing online access to the museum's collections: <http://hearstmuseum.berkeley.edu/>).

イラク戦争後の文化遺産の現状とその対応 —ユネスコによる専門家派遣から—

松本 健*

1. イラク戦争勃発

2003年3月20日イラク戦争が始まった。米英軍からの容赦のないミサイル攻撃、またクウェートの基地からの進軍が始まった。米軍はユーフラテス川の西側の砂漠地帯を北上する隊と、ナシリアから北東方向のクートそしてバグダッドを目指す隊の2つに分かれて突き進んだ。英軍はバスラを3月23日に制圧。圧倒的な軍勢力を有する米軍はバグダッドに向かい、サッダム国際空港そしてサッダム宮殿を占拠し、バグダッドは制圧されて、事実上サッダム政権は崩壊した。それは4月9日であった。続いてモースルも4月11日に無血で制圧された。こうした中、各地に分布する文化遺産に被害があったのではないかと心配された。進軍路にあたるナスリアのウルのジグuratは、バビロンは、キシュは大丈夫であろうか。そして突然4月12日、ビッグニュースがテレビで放映された。イラク国立博物館が略奪され、被害総数17万点にものぼると言うのである。またテレビには今なお略奪者が博物館に侵入し、博物館員が大声で追いつめている画像が流された。最も心配されたことであり、最悪の事態であった。

2. イラクの文化遺産を守れ

この戦争が起こりそうな緊迫した2003年3月10日、イラクの文化遺産を守れというアピールを世界にまたアメリカのブッシュ大統領に訴えると言うことでアメリカからメールが入ってきた。

“Open Declaration on Cultural Heritage at Risk in Iraq”

(省略) Prof.Malcolm Bell, Vice President for Professional Responsibilities, Archaeological Institute of America

3. 第1回イラクの文化遺産に関する専門家会議

ユネスコは4月17日にパリのユネスコ本部においてイラクの文化遺産に関する専門家会議を開いた。「これ以上の文化財の略奪と盗品の密輸を阻止するため」という会議では

- 1) イラク国内の博物館、図書館、遺跡などの保護
- 2) イラク文化財の持ち出しや国際取引の禁止
- 3) イラクからの不法輸出された文化財の自主的な返還
- 4) ユネスコの調査ミッションの派遣
- 5) イラクの文化機関への国際的な支援を要請する」という声明を採択した。

また、イラクへの調査ミッションの派遣は近く行うことや、その調査の結果を踏まえて、不法輸出防止のための

* 国士舘大学イラク古代文化研究所（〒195-8550 東京都町田市広袴1-1-1）

データベースの作成や遺跡の保存や再建のための緊急行動計画が立ち上げられることになった。

4. 第2回イラク文化遺産保護に関する専門家会議開催

4月29日ユネスコと大英博物館は第2回イラク文化遺産保護に関する専門家会議を開催し、イラクから文化遺産の流失を阻止するよう呼びかけた。これには各国の主要な博物館から館長が参加した。

5. 文化財の不法な所有権移転を防止する会議

5月5日～6日にはロンドンでインターポール・ユネスコ主催の国際会議が開催され、不法な文化財取引の阻止を討議された。

6. 国際博物館機構 (ICOM) による会議

5月7日にはリヨンで流失文化財リストの作成について討議された。国士館大学イラク古代文化研究所の小口裕通助教授を含む12名が出席した。そして ICOM は Emergency Red List of Iraqi Antiquities at Risk を作成した。

7. 第1回ユネスコ派遣専門家によるイラク文化遺産の実態調査

5月17日から20日までの4日間、バグダッド市内に限って文化遺産の調査が行われた。

参加者:

Mounir Bouchenaki, UNESCO.

Neil MacGraiber, Director, The British Museum, London.

Roberto Parapetti, Director, Italian-Iraqi Center for the Restoration of Mounuments, Baghdad.

Ken Matsumoto, Director, Kokushikan Archaeological Expedition to Kish, Institute for Cultural Studies of Ancient Iraq, Kokushikan University, Tokyo.

MacGuire Gibson, President, American Association for Research in Baghdad, The Oriental Institute of the University of Chicago.

John Rassel, Massachusetts College of Art.

2003年5月12日に成田を出てパリで待機、米軍との連絡が安全確保のため必要となり予定がなかなか決まらず、ようやく15日にパリを出てロンドン経由でアンマンへ向かう。

5月16日アンマンのホテルでイラクから帰国途中のウィルキンソン Dr. Tony Wilkinson に会い、イラクの状況を聞く。ナショナルジオグラフィック一行と共にイラクの文化遺産の被害調査を行ったそうである。彼は特にイラク北部を担当し、南部はマッグワイヤー・ギブソン教授が担当するとのことであった。以下ウィルキンソンの説明。

ニネヴェはセンナケリブ宮殿などは浮き彫りの一部が剥奪された。また覆い屋根は落ちていた。ネビユニスも保護されている。ニネヴェは警備が昼間の時間だけなので、24時間体制の軍の警備が必要である。ニムルドはわずかな被害で済み、現在では24時間で警備されている。ハトラは正面のアーチの肖像と側面のラクダの像が剥ぎ取られた。アッシュールはあまり被害が無いようである。むしろダム建設されると沈んでしまう方が問題である。ただし

7月1日に世界遺産に登録されるとのこと。テル・ビッラは盗掘が進んでいるようだ。ホルサバードは被害は少ない。モースル博物館はドアーなどが破壊され、アッシリアの肖像が盗まれたが、小物や土器は被害が少ないようである。少々建物の被害が出たようだ。

南イラクの調査はギブソン教授が行うが、キシュは大丈夫だが三回の略奪者の襲撃にあった、それらを警備人が追い払った。またバビロンでは遺物をすでに移動していたが、博物館、事務所の書類、図書、図面などは焼かれた。土産売り場も盗まれた。ニップールは大丈夫らしい。イシム、ウシマ、ビスマイヤ等の一帯は銃をもった集団が数百人の人夫を使って掘り荒らしているという。他はまだ情報がないと興奮さみに話してくれた（National Geographic 2003年10月号、日本版124-141頁）。

5月17日（土曜日）

朝4時半ロビーに集合。ユネスコの車で、空港へ、そして空港から国連機の12人乗りの小型飛行機で出発。他にユニセフの職員なども同乗した。6時半位に飛び立った。最初は曇っており沙漠は雨かとも思ったが、一時間位で晴れ、やがて湖が見え、ユーフラテス川が見えて、バグダッド空港に近づくと水に浮かぶ Saddam 官殿が見えた。そして貨物用の空港であろうか、大きな倉庫のようなところに着いた。朝八時くらいだ。そして手続きを簡単に済ませ、迎えにきたユネスコの車でカナルホテルに向かう。途中混んでおり、空港から一時間はかかった。ホテルが国連の本拠地になっている。ホテルの入り口ではギブソン教授とヒンドウ氏が待っていた。ホテルは米軍や国連関係者で管理されている。まず安全性について細かく説明された、一人で出て歩くな、ホテルの周りを歩くな、公道からあまり離れるな、ホテルを出る時は2人あるいは2台の車でいけ、すべて連絡をしながら行けなど。それから実質的なイラクの文化大臣と言われているイタリア大使コルドネ Piero Cordone 氏との対談となった。彼が当分の間今からイラクの文化政策を指揮していくのだろう。それから考古遺産庁及び博物館に行く。途中市内の多くの公共建物が破壊されて、略奪され、焼かれていた。博物館は米軍の戦車1台で守られている、また図書室にも兵士が10人程駐留している。考古遺産庁では長官のイスマイル・ハジャラ Dr. Ismail Khajar や調査研究部部长ドニー・ジョージ Dr. Donny Jorge などに迎えられ、長官室でミーティングがあった。また文化遺産の状況の調査取材にきている大沼克彦教授と TBS 一行にも長官室前で会った。ミーティングにはコルドネ大使も同席された。ミーティングの内容は各国が協力して支援しているということ。イラク側も少しづつ復興に努力していることなどであった。

その後イラク国立博物館の展示室を視察した。展示



図1 イラク国立博物館で警護する米軍の戦車



図2 略奪されたワルカの大坏（後に返還された）



図3 略奪されたハトラの女神像頭部



図4 略奪されたポセイドンの頭部

物のうちワルカの大杯、アッカド期のナラムシン銘入り青銅座像、破壊されたハトラの彫像、略奪された12個の碑文入りレンガ、イスラム時代の木製ドアなどが略奪されたようだ。ただ後ドニーによると展示物の大半は他の安全な場所に避難させたとのことであった。私には思っていた程には、略奪されていないように見えた。略奪品のうち28点程はすでにインターネットで公表しているとのこと（大英博物館にて）。展示室の大きな彫像のようなものは残してあったが、略奪者も同様で大きなものは持ち去ることができなかったようだ。ハトラのものなどは典型的である。そしてホテルに帰ってきた。カナルホテルのそばに建てられた一張りのテントに6人一緒に泊まることになった。

5月18日（日曜日）

視察の前に我々ユネスコのミッションから募金を募ってそれを一旦ユネスコに入れ、それをユネスコからイラク国立博物館館員の給料に当てることになった。計4200ドルをイラク考古遺産庁に渡した。また元長官のダメルジ Dr. Muyad Said Damerji に会い、彼はサダムセンター（Saadam Fine Arts Center）にあった約4000点程の絵画等の内、400点程をイラク考古遺産庁の事務室の一室に運び込んで被害から護ったと説明があり、それらを見せてくれた。

その後まず保存修復部の各部屋を調査したが、相当略奪されたようで、薬品、小型の機器などが無くなっている。また修復室では多くの遺物が置いてあったが、略奪・破壊を受け、粉々になった破片やビーズなどがまだ床に足の踏み場もない程に散乱したままである。その中でいくつか貴重な物を見つけたウルの王墓の黄金のハーブである。ただし黄金の牛頭が無い（これは中央銀行の地下金庫に収蔵してあるとのこと）。またウルの王墓の埋葬の土の塊が集められていたが、その中に金製のイヤリングが入っていた。また部屋の片隅に



図5 略奪され荒された修復室

我々国土館大学調査隊がアッタール洞窟で発掘し、研究した後にアクリル板に挟んで保存していた古代染織物を見つけてほっとした。

博物館長ノアラ Dr. Nawala Mutawalli が収蔵庫を案内した。まずは修理室への入口付近から右にまがった1階の収蔵庫である。土器が中心の収蔵庫のようだ。思った程の散乱はなかったが、略奪の後少し片付けたそうだ。奥の部屋に縦に細長い窓があり、外から略奪者が入ってきたようでもあるが、中から外を狙っていたようでもある。その部屋には他に多くの経文が並んでいた。この収蔵庫の入り口付近の左手にも地下へ入る入口があるが、案内はなかった。この地下室は数年前に水が溜まったようで、今は使用されてないようである。

またハトラの彫像展示室の片隅に地下室へのドアがあり、階段をおりる。そこにはもう一つのドアがあり、その前に石煉瓦が数個積み上げてあったが、それが崩れている。そのドアが壊されていないところを見ると鍵で開けたようである。階段や部屋で燃やした灰の痕跡があり、これは遺物のデータカードを燃やしたらしい。整然と土器等特に小物が棚に並べられてある。手当たり次第に荒らしたようには見えず、小物で高価なものだけを持ち出したようだ。さらに奥に部屋があるので進むとそこには10人くらいの女性が遺物の整理をしていた。ジャーベル長官に協力するバグダッド大学の学生でボランティアで、データと収蔵物を対照しているとの説明であった。

博物館の被害状況は具体的な数を確認できなかったが、U.S. Central Command, the Joint Interagency Task Force 調べ(2003年9月)によると以下のようになる。

まずイラク国立博物館で起こった経過を見ると、展示物などの貴重な至宝は戦争が起こる前に地下壕に避難され、ニムルドの至宝やウルの王墓出土の至宝は中央銀行の地下金庫に移動され保管された。

4月8日 戦争が激しくなり博物館館員が博物館を全員離れる。

4月9日～12日 略奪者が博物館に侵入する。

4月12日 幾人かの博物館館員が戻る。

4月16日 アメリカ軍が博物館構内に入り警護する。

こうした状況の中で博物館の展示物や収蔵品が盗まれ、また考古遺産庁の事務所の殆どの事務機器も盗まれた。

盗まれたイラク国立博物館の展示品のリスト (30点)

1. IM45434: Sumerian white marble mask of female deity, life-size, 21.5 cm
2. IM77823: Bassetki Statue, with Akkadeian inscription, copper, 25.5 × 70 cm, weight 150kg.
3. IM56642: Ivory plaque of lion killing a Nubian, Assyrian from Ninrud, 1 × 10.5 cm base, 9.8 cm high.
4. IM513: Bronze bull in bas-relief, Sumerian period, 46 × 91 cm.
5. IM5: Grey diorite statue of Entemena, 15 × 76 cm, weighs 150 kg.
6. IM unknown: Copper head of Goddess of Victory, from Hatra, almost life-size.
7. IM58086, Gray stone head of female deity, from Hatra, almost life-size, 7 × 39 × 70 cm.
8. IM73005: White marble head of Poseidon, from Hatra, life-size.
9. IM73004: White marble head of Apollo, from Hatra, life-size.
10. IM73041: White marble head of Eros-Cherub, from Hatra,
- 11～19. IM24730, 14168: 9 sand-colored cuneiform bricks. Each piece slightly different, but roughly 10 × 30 × 30 cm. Full view and close-up.
- 20～21. IM10253A, 2 Gray Islamic tombstones, 10 × 23 × 35 cm.

22. IMA677: Islamic wooden left door, right recovered, 40 × 213 cm.
23. IM8221: Sumerian Plate inlaid with shell, 13.5 × 27 cm.
24. IM78205: Sumerian “Domino” Plate inlaid with shell, 7 × 14 × 28 cm.
25. IM118622: Upper part of Sumerian sand-colored, stone statue of male priest, almost life-size, 15.2 × 38 cm.
26. IM unknown: Marble money box, from Hatra, 61cm dia, 45 cm high, Similar, but with straight sides and may be without the lid.
27. IM unknown: 3Islamic period stucco ornaments from single exhibit, from Kufa, Photo similar to actual piece, 7.6 × 12.7 cm.
28. IM118622: Assyrian bronze model ceremonial chariot, 1 meter square with four side and axle.
29. IM unknown, Chair back white ivory relief, from Nimrud, Assyrian period. 1 × 50 × 91 cm.
30. IM84075: Black Babylonian boundary stone with inscription, 175 × 37 cm.

<展示室>から40点盗まれ、ワルカの大杯（紀元前3200年頃）白石灰岩製も6月11日に戻され、計10点返還された。その後も上記の1, IM45434 のシュメールの女性像の面や2, IM77823 のアッカド時代のバセトキの座像などが返還されている。

<収蔵庫>から手当たりしだいに略奪された物が計2939点、そのうちイスラム関係の陶器や家具が167点戻り、その他も2449点戻っている。

<修復室>から盗まれた物が199点、その後の返還が118点。

<地下の収蔵庫>から4796点の円筒印章、ビーズ、ネックレス、ピン等4997点、その他小型土器と青銅製武器の500点など盗まれ、その小計が10,337点、そのうち667点、後に返還されている。このように<収蔵庫>や<修復室>からは無差別に手当たり次第に略奪し、<地下の収蔵庫>からは小物で高価なものだけを選別して盗んでいる。返還された99%が無差別に略奪されたものであったと言われている。また総計13475点略奪された中から総計3411点返還されているが、その約半分の1731点は恩赦プログラムの採用によって自主的に返還されている。

その後、西バグダッドのアドミーヤモスク Adhamiya Mosque を視察。アメリカ軍の攻撃でモスクの塔などが破壊されたり、窓が壊れたりしている。聖人の墓も暴かれたようだ。ただ被害は米軍との戦闘によるものだけではないなさそうだ。

ホテルに帰る。マックギルバー大英博物館長は英国へ帰国。午後2時になると国連関係の多く職員特に女性は家に帰っていく。まだ治安が悪く、夕方以後は外出できないそうである。

5月19日（月曜日）

今日はまずカドミヤモスクに行く予定だったが、途中、シーア派のグループのデモがあり、また車も中に入れないので、予定変更しイラク国立図書館（National Library）行く。そこは3階建ての建物であり、すべて焼き尽くされていた。ここはもともと1920年に設置され、サダム政権になって大規模になり、150万冊の本が所蔵されていた。その中の一部はすでに戦争前からどこか安全な場所に移動され、戦争中も米軍が守っていたそうだが、戦いが激しくなり米軍が移動すると、銃を持った一団が侵入し、多くの図書資料を持ち出し、そして最後には火を放って何処かに行ってしまった。そうして多くの図書が焼失したそうである。

1938年イラクに最初の国会が開かれた場所、またアッバス朝には「知恵の館」として知られたベートル・ヒクマ Bet el Hikma を視察するが、ここも略奪、そして火がかけられて破壊されていた。それに隣接するアッバシード



図6 略奪され、焼かれたイラク国立図書館



図7 焼けただれたイラク国立図書館内部

パレス Abbassied Palace は1230年にウム・ハビバ (Umm Habiba) の王の館そして学校として建てられた。幾つかレリーフやタイルなどが剥がされていたが、建物の被害は少ない。

それからイسلام古文書センターを目指したが、入れず。話によると火災を受けてはいるが中のものは安全だったとのこと。

それからイラク国立博物館に戻る、その時ドイツ人女性スーザン Dr. Susan が各地の遺跡の状況を調査し、その事情説明をしてくれた。彼女はイシム遺跡のドイツ調査隊員でもあった。彼女の説明によるとウンマ、イシムなどでは300人、400人の村人を雇い、銃を持ったボスが盗掘をしているとのこと。以前一緒にイシムを発掘した村人もいたとのこと。

午後2時から記者会見があった。その後はコルドーニ大使と対談。

5月20日(火曜日)

今日はいよいよバグダッドを離れる日である。UN 機は1時半に出発とのこと。そこでカナルホテルのユネスコの人たちと別れ、車でバグダッドの西にあるカドミヤのモスクの近くまで来たが、付近は混雑し訪問できず、通過して空港へ向かう。空港近くでは米兵が立ち入りを厳重チェックしていた。空港ではサウジアラビア兵が多数軍用機で入ってきた。午後1時に出発。予定通りにアンマンへ着く。ところがアンマンの空港では手荷物の厳重なチェック、カラーの遺物写真を見てこれは何だとの厳重チェック。遺物などの文化遺産の海外流失を防ぐ為に厳重にチェックしているとのこと。アンマンのホテルで6時から記者会見。また8時からは各国大使たちへの説明である。

5月21日(水曜日)

11時半のドバイ経由関空、羽田という便で22日夕方帰国。

8. 第2次ユネスコ専門家派遣イラク文化遺産調査

2003年6月28日から7月5日まで行われた。

調査団員

団長：Mounir Bouchenaki (Assistant Director General for Culture, UNESCO)

Group A

[Museum,Archives and Libraries]

1. Dr. Shigeo Aoki (Environmental Scientist, Tokyo National Research Institute of Cultural Property) (Japan).
2. Dr. J-M.Arnoult (Director,Bibliothèques Nationales de France) (France).

[Historique Buildings]

1. Arch. Usam Ghaidan (Architect, UNESCO Focal Point for Culture) (Holland/Iraq).

Group B

[Archeological sites]

1. Prof. I. Thuesen (Archaeologist, Director, Carsten Niebuhr Institute for Near Eastern Studies) (Denmark).
2. Dr. M. Van Ess (Archaeologist, Director, Mission to Uruk, German Archaeological Institute) (Germany).
3. Prof. Roberta Venco (Archaeologist, Department of Anthropological, Historical and Archaeological Sciences, University of Turin) (Italy).
4. Prof. Ken Matsumoto (Kokushikan University, Archaeological Expedition to Kish) (Japan).
5. Mr. Karl Heinz Kind (Representative of Interpol-Lyon) (Germany).

6月28日(土曜日)

考古遺産庁でのミーティングを終えると、イラク国立図書館また同様に略奪され焼失したベートル・ヒクマ Bet el Hikmaを視察。

6月29日(日曜日)

バグダッド市内での2つの遺跡テル・ハルマル Tell Harmal (古代名 Shaduppu) とテル・ムハマッド Tell Mohamad (古代名 Diniktum?)を視察。特別戦争による被害は無い。

6月30日(月曜日)

まずバグダッドから南部イラクを調査する対象とする遺跡がウルク, ラルサ, ウルに選別された。

バグダッドからバスラへは高速道路が建設されているが、危険度が高いという理由から旧道を四輪駆動車2台で走行した。車には無線機が設置されて、始終本部や支部との連絡をとりながらの調査となった。

ウルク Uruk (現在名 Tell Muqayyar) : 南イラクにおいて最も大きな遺跡である。それは前4千年紀のメソポタミア文明誕生のウルク期を代表する都市遺跡であり、その後も文明の中心地として発展した。発掘調査はドイツ隊

が20世紀始めから継続して行っている。従って調査隊や警備員の宿舎を建設し、警備員を雇用して遺跡を護ってきた。遺跡は破壊も盗掘もなく護られていた。調査団と村人そして警備員との間には信頼が強く築かれている印象を受けた。しかしながらジグurat, モザイク神殿, 白色神殿などは風化がはげしく、保存修復が必要である。ウルクからラルサ (現在名 Tell Senkereh) へ向かったが砂嵐がひどくなり、踏査は中止。そしてウルへと向かう。

ウル Ur (現在名 Warka) : 広い範囲に鉄条網やフェンスで囲って米軍が基地を建設している。基地の入り



図8 フェンスで囲まれ大米軍基地となったウル (遠くにジグuratが見える)

口で調査の許可を求めたが、許可されず。ただ遠く地平線にウルのジググラトが見えたので、大きな破壊はないようである。ただし多くの運搬車や軍用車の出入りが激しく、遺跡の保存状況が懸念される。

バスのホテルに宿泊する。

7月1日(火曜日)

バスマ市内

バスラ図書館 (Basra Library) : 1階建ての小規模の図書館であるが、完全に図書室が焼失し、厚い灰が堆積していた。また他の部屋の事務機器などは略奪されていた。

古バスラの町並保存地区 (含むバスラ博物館) : 破壊されていないが、10年近く修復されていないようで、今にも崩壊しそうな状況である。緊急に修復する必要がある。修復されている博物館と称されている建物は一般の住人が占有していた。

バスラ大学図書館 (Basra University) : 広大な大学のほとんどの建物が略奪の対象となったようである。その中の図書館を視察したが、本や資料、事務機器、また窓枠、配線に至るまで略奪されていた。誰が何のために略奪、放火をしたのか憤りを禁じ得ない。

自然史博物館 (Natural History Museum) : インドのマハラジャがビクトリア女王のために建てたもので、オスマン様式の建物。近年はバスラ大学の事務所に利用されていたが、米軍のミサイル攻撃にあった。完全に破壊そして焼失し、崩壊寸前である。

ニップール (Nippur) : 南のバスラからバグダッドに向かう途中、イシンの視察を試みる。イシンではひどい盗掘が今も行われているとの報告をすでに受けていたがまずその被害状況を確かめる必要があった。それにはアフエジ (Afeji) に立ち寄りイシンの元の警備員を探してイシンを案内してもらわねばならない。運良く短時間で警備員に会うことができ、この一帯の状況を聞くことができた。車で10分程の近くにあるニップールも盗掘されたとの話があり、それをまず確かめることになった。そこはニップールの中心部ではなくジググラトから南5キロほどのところにある低いテルであった。楕円形の1~2 m程の深さの穴があちこちに無数に広い範囲に掘られている。しかも穴は数日前に掘られたものだ。大きな壺の破片も転がっている。前回の第1次調査の時にギブソン教授がニップールとキシュは盗掘されていないと胸を張っていたのを思い出す。因にニップールはシュメール、アッカド地方の中間にあり、シュメール時代から宗教都市として繁栄したところで、アメリカ隊が100年以上も発掘している遺跡である。その後イシンに向かう。

イシン (Isin) : 遺跡の周辺に村は無く、ドイツ隊の宿舎であった建物の廃屋が一軒ある。遺跡はイシン王朝時代(前2千年紀)の首都として繁栄した。しかしながら現在は広大な遺跡に所狭しと2~3 m の方形で垂直に深さ2



図9 焼失したバスラ図書館



図10 略奪され、放火されたバスラ大学図書館

～4mの盗掘穴があちこちに掘られている。さらにその底から水平にトンネルを水平に掘っているものもある。この掘り方はニップールのそれと異なり、発掘調査に参加した経験者の仕業である。おそらく以前イシンの発掘に雇われた村人も盗掘に加担しているのだろう。シャベルや草履などが散乱しており、今も盗掘しているようである。事実、今盗掘人が帰ってきたと警備員が恐れ、急ぎ引き揚げることになった。メソポタミア文明の研究には欠かせないイシンの遺跡が今も破壊盗掘されている。警備員の話ではビスマイヤやウンマの遺跡も盗掘が続いているとのことである。

7月2日（水曜日）

バビロンとキシュの遺跡を視察する。

バビロンではサダム政権時代には最も復元事業がなされが、現在では米軍に占拠され、大軍事基地に変貌していた。入口や周囲では厳重な警戒がされている。ただ入口の北側の駐車場には多くの村人が小さな売店を並べ米軍相手に土産物や飲み物を売っている。許可を得て遺跡の内部を視察する。兵士を乗せた軍用車などの往来も激しい。またヘリコプターも上空を2機旋回している。まず考古遺産庁の事務所を視察する。地図や調査の図面や写真などの資料、そして事務機器などが略奪され、さらに放火されている。応接間に貼ってあったバビロン一帯の精巧な地図もない。また博物館では貴重な遺物はすでにバグダッドに移動されていたらしいが、残された展示ケースや模型などが壊されている。マクドナルド Dr. Helen McDonald が長く滞在しバビロンの復旧を支援していた。バビロンの南宮は破壊されているな



図11 盗掘されたイシン王朝の都イシン



図12 米軍の基地となったバビロン



図13 キシュの遺跡の頂上に機関砲を据え付けて警戒する米軍の通信基地



図14 戦禍の残るイラク国内

い。そこから見える人工丘の上に建つ元サッダム宮殿には多くのアンテナや米軍兵士の姿が確認できる。

キシユ（現在名 Tell Uhaimir, Tell Ingharra）：初期王朝時代（3000–2400 BC）の最も重要な都市で1989年以来国士館大学隊が発掘調査にあたっている。しかしながらキシユの東部のテル・インガラ地区は米軍が通信基地を設置し、ジグuratや神殿の遺構の上に機関砲を据え付けて警戒している。我々には中に入る許可をもとめたが、拒否され、逆に派遣団全員のカメラを取り上げられて、キシユから南へ約20キロにある本部に連れて行かれ、審査された。結果的にはカメラを返還され、むしろ米軍幹部からはディワニアには多くのすばらしい遺物が売られているとの情報が提供され、自ら撮影したそれらの写真をも見せてくれた。おそらくイシンなどで盗掘されたものが売られているのであろう。

7月3日（木曜日）

イラク国立博物館において、ニムルドの至宝が報道員や考古遺産庁職員や我々ユネスコ調査団に展示された。すばらしい黄金や宝石を施した王冠、器、剣、装飾品などが展示され、アッシリア帝国の豊かさを誇示しているようであった。これらは戦争前に中央銀行の地下の金庫に納めてあり、水に浸かっていたが、それらが無事であったことを示すために開催されたようである。地下の金庫にはこの他ウルの王墓の黄金の品々が納めてあると言われている。

この展示会とともに他の博物館の展示室も視察した。第1次の調査の時に比較して各部屋が清掃されている。この展示会にあわせて清掃したようである。しかし散乱していた書類やビーズ類の小物、また遺物の破片などはどうなったのだろうかと逆に心配になる。展示室からは30点の貴重な品々が盗まれた（その中には後に返還されたものもある）。また地下収蔵庫から貴重な小物の円筒印章4500点なども盗まれている。

午後我々は北イラクのクルドの都市エルビルへと向かった。エルビルは円形の城塞を視察、破壊を受けたところもない、また町そのものも安定しており、危険性はない。

7月4日（金曜日）

モースルへ向かって緩やかな丘を幾つも乗り越えて進む。道路脇には小麦色の麦畑が一面に広がる。

ニネヴェ（Nineveh）：ネビユニスのモスクの下のアッシリアの時代の遺構を囲むフェンスは破損しているが、人面有翼牡牛像などは破壊を受けていなかった。またクエンジュク（Khuzestan）のネルガル門と内部の宮殿もこの近くに警備員が住み、警備しているところから破壊されていない。またセンナケリブ宮殿の遺構の上に覆い屋根が架けてあったが、今はすべての屋根はなく、壁のレリーフなどは野ざらしになっており、風化が激しく浮き彫りが剥がれ落ちている。またその一部が略奪者によって剥がされ持ち去られている。その跡が異常に真新しい。以前は警備員がいたが、今は警備員はいない。早急に保護対策や警備員が必要である。

モースル博物館：以前から古い建物で改築が必要とされていたが、今回の戦争でさらに爆撃の音だけで窓ガラスが割れ、その後も放置されている。博物館内の大きな展示物はそのままであり、また貴重な物はすでに戦争前にバグダッドに移送されたの館員の説明が



図15 剥がされて持ち去られた浮彫り（ニネヴェ・センナケリブ宮殿）

あった。混乱の中では略奪者がドアを破って侵入し、盗んでいった。

モースル博物館から提供された盗品リストは以下の通り。

1. The head of princess Sami from Hatra, no IM number.
2. 30 copper fragments in different sizes from Ballawat gate, 11053 IM.
3. Three tabletts made of burnt brick with cuneiform inscriptions, 110550IM, 110501IM, 110502IM.
4. A square tablet made of burnt bricks with six lines of cuneiform inscriptions, 110540IM.

などである。

モースルを離れてハトラへ向かう。

ハトラ (Hatra)：世界遺産に登録されたローマ・パルティア時代の隊商都市遺跡である。イワンのアーチの飾り部分の浮き彫り像を2ヶ所盗まれたらしい。今は米軍が遺跡を警護している。この遺跡もサダム政権下バビロンと並んで復元が大々的に行われた。復元のための石にはサダムの印が刻印されている。

アッシュール (Ashur)：最後の訪問地であるアッシュールはサダム政権下でダム建設が進められ、水没の危機にあった。それがこのユネスコ調査の後、調査結果をもとに緊急の世界遺産に登録される。戦争後の被害はないようであるが、今後の盗掘の危険性も十分に考えられることから、警備員の置くことが緊急に求められる。

こうしてバグダッドに到着し、第2次ユネスコ派遣のイラク文化遺産の被害調査を終了する。7月5日にアンマンへ到着する。



図16 モースル博物館から略奪されそうになったハトラの浮彫



図17 世界遺産に登録されている隊商都市ハトラ



図18 ダム建設による水没の危機から救われたアッシュール (新たに世界遺産に登録)

9. 第3回ユネスコ・イラク文化財保護国際会議

この2回のユネスコ派遣のイラク文化遺産の調査の結果を受けて、2003年8月1日東京にて文化庁・ユネスコ・日本ユネスコ国内委員会主催の第3回ユネスコ・イラク文化財保護国際会議が開催された。その結果専門家は以下

の勧告をユネスコに行った。

イラク博物館に関する勧告

- (1) イラク博物館職員及びユネスコ専門家が、イラクへの派遣調査の際に表明したとおり、研究室の修復がイラク博物館にとって緊急必要事項の一つであることを考慮し、イラク博物館職員が適正な執務環境の中で適切な機材により、最も危険な状態にある美術品の即時保存を確保する作業を再開することの緊急性を考慮し、ユネスコに対し、イラク博物館の研究室を修復するため、即時に設備、資材及び技術に関する支援がなされることを確保するよう勧告する。
- (2) 侵入の場合には迅速に阻止できるように、可能であれば最寄りの警察署又は消防署と接続した、警備システムを付設することの重要性を強調し、ユネスコに対し、イラク博物館に、建物と収蔵品を警備する警備システムを直ちに供給するよう勧告する。
- (3) 最近のイラク博物館の略奪の際に発生した収蔵品への被害、及び、材質の適応性を考慮して収蔵品のための適切な保存環境を整えることの緊急必要性を想起し、ユネスコに対し、収蔵品のための適切な保存条件及び緊急修復を要する収蔵品を含む、イラク博物館のための保存計画を策定するよう勧告する。
- (4) イラクの職員からの、イラク博物館の象牙製美術品における緊急修復の確保の要請を考慮し、最も危険な状態にある象牙製美術品が、即時に修復されるよう勧告する。
- (5) イラク博物館職員に、収蔵品の取扱いのため、保存技術の分野における最新の専門技術を維持させる必要性に留意し、ユネスコに対し、ユネスコの名の下に、保存のための長期研修計画を策定するよう勧告する。

歴史的建造物及び考古学遺跡に関する勧告

- (1) イラクの考古学遺跡及び歴史的建造物に被害を及ぼした不法発掘を避難した、第1回ユネスコ専門家会合(2003年4月17日、パリ)において発表された勧告を想起し、歴史的建造物、文化施設、考古学遺跡における警備及び巡回を強化するよう勧告する。
- (2) 確立した国際基準に従って、最も危険にさらされている建造物及び遺跡の記録を開始することの緊急性と、この状況に対処するというユネスコの責任を考慮し、ユネスコに対し、歴史的建造物及び考古学遺跡の記録に関する、国際的に同意された最小限の基準を科学的に共同体の支援を得て設定するよう勧告する。

イラク文化遺産の全般に関する勧告

- (1) イラク文化遺産施設及び遺跡における被害の評価と、優先事項の確認に関するユネスコの役割を想起し、ユネスコに対し、イラクの文化担当局及び施設における必要性や優先事項を確認するために、イラクの職員との密接な協議に基づき、質問票を準備・配布することによって、とりわけ、イラクの地方及び国の文化施設の機能向上といった人材能力開発を促進するよう勧告する。
- (2) 紛争終結後の状態での、文化遺産復興に向けた国際的取組の調整におけるユネスコの経験に基づき、イラク新政府及びユネスコの名の下に、国際調整委員会が設置される必要性を認識し、ユネスコ事務局長に対し、イラク新政府とユネスコの名の下に、「イラク文化遺産保護国際科学委員会」をできるだけ速やかに設置するという提案を、当機関の執行委員会に提出するよう勧告する。当委員会は、国際協力が最高の国際水準で実行されることを確保するために、イラク当局とともに国の文化遺産復興への取組を支援する様々な継続的活動を検討する会合を、定期的に関開くものとする。
- (3) 国際博物館会議(ICOM)倫理規定、及び、「略奪されたイラクの古美術品に関するシンポジウム」(1994、バ

グダッド)の際の勧告に基づき、特に美術品市場への流出といった、イラク文化財の不法取引を阻止するための適切な方策を考慮する必要性に留意し、ユネスコに対し、国際博物館会議の倫理規定を模範とし、遺跡及び記念物を含むイラク文化遺産に関与する専門家に対する、科学的共同体によって承認された「倫理規定」を考案するよう勧告する。

- (4) 遺跡及び記念物の警備を担当する地方及び国の職員に対する、イラク文化財の識別、壊れやすい美術品等の取扱い、歴史的建造物及び考古学遺跡への被害にかかる事前評価の実行に関する研修が急務であることを考慮し、ユネスコに対し、上記の課題に関して、遺跡及び記念物の警備を担当する職員に対する研修計画を創設するよう勧告する。
- (5) イラクの文化的独自性の再建における無菰文化財の計り知れない貢献を想起し、特に、ユネスコの第2次イラクへの専門家派遣調査で評価した、伝統音楽研究所、美術工芸研究所及びバグダッド音楽資料保存センターに与えられた被害を避難し、ユネスコに対し、イラク専門家からの具体的要請に応じ、イラクの無菰文化遺産保護にかかる国及び地方の能力を維持し再建するための方策を考慮するよう勧告する。

このような勧告を受けたユネスコは各国の協力を受けて支援を実施すべく活動をはじめようとしたが、テロリストによるバグダッドの国連拠点が爆破され、多くの犠牲者が出て、国連の職員が撤退せざるを得ない状態となった。以後国内の治安は益々悪くなり、復興支援も遅々として進んでいない。我々に何ができるか、何をすべきか、今問われている。

『ラーフィダーン』編集方針

本誌は学術の進展に寄与するため、所外の投稿希望者にも広く誌面を開放しています。投稿資格は問いません。年1回の発行を原則とし、原稿の採否と掲載方法については編集委員会が決定します。

投稿規定

1. 古代西アジアの研究及び関連諸分野の研究を掲載対象とします。
 2. 論文、報告、書評、翻訳、研究ノートなど、原稿の種類と長短を問いません。ただし未発表のものに限ります。翻訳に関しては、予め原著者との合意を必要とします。
 3. 用語は日本語または英語を原則とします。他の言語で投稿を希望する方はあらかじめ編集委員に相談してください。
 4. 投稿原稿はすべて署名原稿としてあつかい、著作権は当研究所に属するものとします。
 5. 引用文献、参考文献はかならず明記してください。
 6. 注および引用は、論旨をすすめる上でどうしても必要なものに限ります。
 7. 投稿原稿は返却しません。
 8. 他言語のレジメを同時に掲載する場合は、投稿者において作成の上、原稿とともに送ってください。
 9. 目次は毎号和欧両言語で掲載しますので、日本語の論題には英訳を、欧文の論題には日本語訳を合せて記載してください。
 10. 掲載となっても原稿料はさしあげません。刊行後に本誌2部と別刷り50部までを無料でお送りします。1原稿の執筆者が複数の場合、本誌は各人に2部ずつ、別刷りは25部ずつとします。
 11. 投稿は随時受け付けますが、その年の巻の締切は7月末日とします。
 12. 原稿の送付先、連絡先は次のとおりです。
〒195-8550 東京都町田市広袴1-1-1
国士館大学イラク古代文化研究所
「ラーフィダーン」編集委員会
電 話：042-736-2343
F A X：042-736-5482
- 執筆要項**（日本語の場合）
1. 原稿は横書きとし、原稿用紙に青または黒のペン書き、もしくはワープロ印字とする。本文ほか文字原稿は、可能な限りフロッピーとともに提出して下さい。
 2. 原稿の第1ページ（表紙）には、論題（タイトル）および著者の住所、氏名、所属だけを記し、論題の英訳をかならず併記すること。
 3. 特殊な場合を除き、原稿中の数字は算用数字を用いる。年号は西暦を原則とする。
 4. 挿図および表は、一図一表ごとに別紙に描いた上で一括する。刷り上がり寸法を指定する場合は、なるべく本文版面（約23.5×16 cm）の大きさ以内とする。やむをえず折込とする場合は左側が綴じしろになります。図、表それぞれに通し番号を付し、かならず見出し文を記すこと。本文欄外にそれぞれの挿入位置を指定してください。
 5. 図原稿はインキングを済ませ、カバーをかけること。図中の文字や記号は原則として印刷所で貼込みますので、確実な方法で指定してください。
 6. 写真は、刷り上がり寸法より大きめの鮮明な紙焼きを送ってください。そのほかの要領は上記第4項に準じてください。カラー写真の掲載を希望する場合は編集者と相談してください。
 7. 注記は本文と切りはなして番号順に別紙に一括し、その番号を本文中の該当箇所に明示する。
 8. 本文中に引用文献を指示するときは、大括弧の中に、著者名、刊行年次、引用ページの順序で記載する。
例）〔松井 1960: 30-135〕
〔大岡 1987: fig. 12; Naharagha 1981: 45ff〕
ただし同一著者による同年刊行物が複数ある場合は、年次にアルファベットを付けて区別すること。
 9. 引用文献のリストも別紙にまとめてください。記載要領は下記のとおり。
 - (1) 文献の配列は、著者名のアルファベット順とし、日本人やアラブ人などの名もラテン字で表記したと仮定して順序を決める。
 - (2) 文献の記載は著者名、年号、論題、誌名、巻、号、発行者（地）の順、もしくは著者名、年号、書名、発行者の順で配列する。書名、雑誌名は下線をほどこすなどして明示すること。
 10. 原稿の印刷に関しては、原則として初校のみを著者校正とします。

“AL-RĀFIDĀN” EDITORIAL POLICY

This journal is of an annual issue, designed to cover various studies of ancient Western Asia. It is an institute journal, but any external contributor will be welcome. The adoption of article shall be left to the discretion of the editorial board. The deadline for submission is the end of July.

Notes to contributors

1. The papers handled include unpublished theses, reports, book reviews, translations, brief notes, etc. All articles must be written in either Japanese or English in principle.
2. For translated articles, the contributor should make themselves responsible for completing necessary procedures, such as copyright and permission to translate, with the original author before their submission to the editorial board.
3. Contributors should clarify the literature cited in the article.
4. Notes and quotations should be limited to those indispensable to the discussion.
5. Any manuscript, together with photos, maps, figures, etc., submitted to the editorial board shall not be returned.
6. If a resume in any language needs to be printed, please send it with manuscript.
7. Tables of contents in every volume will be presented in both Japanese and English. Contributors are required to submit the papers with the title translated into Japanese, otherwise please trust it to the editorial board.
8. No payment shall be made for your manuscript. Two original copies of the journal and fifty offprints shall be distributed free of charge. In case of a joint article, two original copies and twenty-five offprints shall be distributed to each author. If more offprints are necessary, contributors are requested to pay for their cost and postage.
9. The following is the address of the editorial board for correspondence:

AL-RĀFIDĀN Editorial Board,
The Institute for Cultural Studies of Ancient Iraq,
Kokushikan University,
1-1-1 Hirohakama, Machida, Tokyo, 195-8550 JAPAN
Tel: JAPAN (+81) 42-736-2343
Fax: JAPAN (+81) 42-736-5482

Guideline to writing

1. The manuscript should be typed on one side only of A-4 size paper. To be accompanied with the computer disk is advisable.
2. On the front page, to the exclusion of the text, the title of article should be written as well as the name, address and position of author(s).
3. Please be sure to prepare necessary drawings and tables on separate papers one by one (less than 23.5×16.0 cm each in size of completion of printing), with explanations and consecutive numbers respectively, and compile them aside from the text. In addition, designate, on the margin of the text, where each one should be inserted.
4. The drawings should be inked over, then covered. In general, photo typesetting of letters, numbers, etc. in illustrations is done by the editorial board.
5. In principle, monochrome photographs, clearly printed larger than 12×8 cm, are acceptable, but not negative films. They shall also require explanations, consecutive numbers, etc., as mentioned in item 3.
6. Explanatory notes should be written on separate papers, each with a consecutive number to be given to the relevant sentence in the text.
7. In the text, specify the literature for reference as below; writer's name, publication year, and quoted pages are arranged in order, enclosed in brackets:

[Childe 1956: 30–32]
[Annahar 1943: 123; Agha 1946: pl. 15]

If those of the same writer are published in the same year, classify them by additional alphabet to the publication year.
8. Put all the references that have been quoted in the text and notes, and write them as follows: (1) The writers' names are to be listed in alphabetical order. The names of Japanese, Arabs, etc. must be arranged among the European names based on the supposition of their having been rewritten in Latin. (2) The writer's name, issue year, title, volume name, volume number, issue number and publisher's name (place) are to be filled in the references in regular sequence. The title of journals or independent publications should be specified, with underline or by the use of *Italic* letters.
9. As a rule, the first proofreading shall be done by the original author.

編集後記 (editorial postscript)

今回の号は投稿数が少なかったため、かなり薄い巻となりました。
次号では数多くの投稿が寄せられんことを期待します。

(小口)

News

In April 2003, Professor Dr. Katsuhiko Ohnuma was replaced as Director of the Institute by Professor Ken Matsumoto. Professor Dr. Ohnuma's efforts to keep up the Institute indeed deserve appreciation. We are very grateful to him. In giving support to the new Director, he will continue acting as one of the most important staff members of the Institute. Now we expect that the Institute's activities will be further extended under the direction of Professor Matsumoto.
(H. Oguchi)

ラーフィダーン 第 XXV 巻 2004

2004年(平成16年)3月31日発行

編集
発行 国士舘大学イラク古代文化研究所

東京都町田市広袴 1-1-1

印刷
製本 レタープレス株式会社

広島市安佐北区上深川町 809-5

الرافدان
AL-RĀFIDĀN

JOURNAL OF WESTERN ASIATIC STUDIES

VOLUME XXV 2004

NEWS FROM KISH: THE 2001 JAPANESE WORK
by Ken MATSUMOTO and Hiromichi OGUCHI

TERRACOTTA OBJECTS FROM AREA A OF 'USIYEH,
PART 2: TERRACOTTA STATUES AND OTHERS
by Kazumi OGUCHI

A REPORT ON CONSTRUCTING THE DATABASE OF THE TEXTILES
FROM THE CAVES OF HILL A IN THE SITE OF AT-TĀR IN IRAQ
by Yoko HARAGUCHI

THE STATE OF THE IRAQI CULTURAL HERITAGE AFTER THE IRAQ WAR
AND THE MEASURES WHICH SHOULD BE TAKEN NOW: A VIEW FROM
THE UNESCO MISSION'S INVESTIGATION IN IRAQ (in Japanese)
by Ken MATSUMOTO

THE INSTITUTE FOR CULTURAL STUDIES OF ANCIENT IRAQ
KOKUSHIKAN UNIVERSITY
TOKYO